



คู่มือการปฏิบัติงาน  
ตำแหน่ง  
นักทรัพยากรบุคคล

จัดทำโดยสำนักปลัด  
องค์การบริหารส่วนตำบลท่าช้าง  
อำเภอบ้านลาด จังหวัดเพชรบุรี

## คำนำ

คู่มือการปฏิบัติงานฉบับนี้จัดทำขึ้นเพื่อประกอบการทำงานของนักทรัพยากรบุคคลและบุคคลที่ได้รับมอบหมายในการปฏิบัติงานด้านการบริหารงานบุคคล ที่เป็นประโยชน์ต่อผู้ปฏิบัติงานเป็นอย่างยิ่ง ซึ่งจะสามารถทำให้ผู้ปฏิบัติงานหลักและผู้ปฏิบัติงานร่วมได้รู้ขั้นตอนการปฏิบัติงาน รวมทั้งได้ปรับปรุงขั้นตอนการปฏิบัติงานให้เหมาะสมอยู่ตลอดเวลา และยังสามารถช่วยให้ทราบระยะเวลาที่จำเป็นต่อการปฏิบัติงาน นอกจากนี้การมีคู่มือปฏิบัติงานยังจะช่วยทำให้ผู้ปฏิบัติงานสามารถปฏิบัติงานทดแทนกันได้ และยังเป็นประโยชน์ต่อการเผยแพร่ให้บุคคลต่างๆ ทราบขั้นตอนการปฏิบัติงานได้อย่างชัดเจนขึ้น

หวังเป็นอย่างยิ่งว่าคู่มือการปฏิบัติงานด้านการบริหารงานบุคคลเล่มนี้ จะเป็นประโยชน์ต่อผู้ปฏิบัติงานและผู้ที่เกี่ยวข้องทุกระดับ ทั้งนี้ หากมีข้อผิดพลาดและข้อเสนอแนะประการใด ขอได้โปรดแจ้งให้งานบริหารงานบุคคล สำนักปลัดองค์การบริหารส่วนตำบลท่าช้าง เพื่อปรับปรุงแก้ไขในโอกาสต่อไป

งานบริหารงานบุคคล

## สารบัญ

|  | หน้า |
|--|------|
| วัตถุประสงค์ของคู่มือการปฏิบัติงาน                             | ๑    |
| โครงสร้างองค์การบริหารส่วนตำบลท่าช้าง                          | ๒    |
| มาตรฐานกำหนดตำแหน่งนักทรัพยากรบุคคล                            | ๒    |
| การปฏิบัติงาน  |      |
| ๑. การบรรจุบุคคลเข้ารับราชการ (กรณีขอใช้บัญชีผู้สอบแข่งขันได้) | ๔    |
| ๒. การทดลองปฏิบัติราชการ                                       | ๗    |
| ๓. การประเมินผลการปฏิบัติงานพนักงานส่วนตำบล                    | ๑๑   |
| ๔. การเลื่อนขั้นเงินเดือนพนักงานส่วนตำบล                       | ๑๗   |
| ๕. การประเมินผลการปฏิบัติงานของพนักงานจ้าง                     | ๓๗   |
| ๖. การเลื่อนค่าตอบแทนพนักงานจ้าง                               | ๔๓   |
| ๗. การออกบัตรประจำตัวเจ้าหน้าที่ของรัฐ                         | ๔๙   |

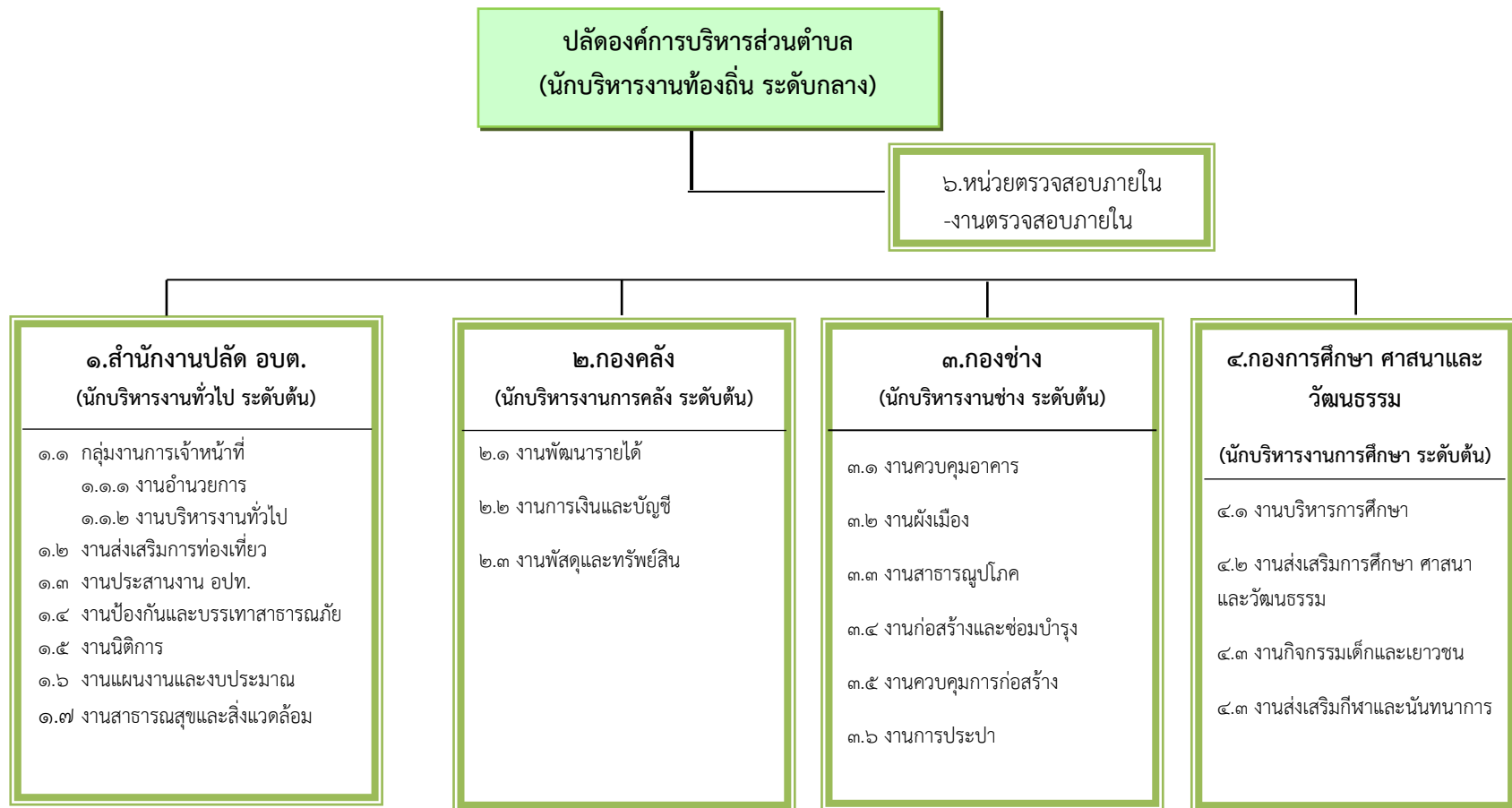
## คู่มือการปฏิบัติงานนักทรัพยากรบุคคล

### วัตถุประสงค์ของคู่มือการปฏิบัติงาน

การจัดทำคู่มือปฏิบัติงาน งานบริหารงานทั่วไป องค์การบริหารส่วนตำบลท่าช้าง เพื่อใช้สำหรับเป็นแนวทางการทำงานของกระบวนงานแต่ละประเภทด้านการบริหารงานบุคคล โดยระบุถึงขั้นตอนและรายละเอียดของการดำเนินงานต่างๆ ในความรับผิดชอบตามภาระงานหน้าที่ โดยมีวัตถุประสงค์ดังนี้

๑. เพื่อให้การปฏิบัติงาน ตำแหน่งนักทรัพยากรบุคคล ใช้เป็นเกณฑ์มาตรฐานในการทำงาน
๒. เพื่อให้ผู้ปฏิบัติงานใช้เป็นแนวทางในการทำงานและบริหารจัดการลำดับงานให้เป็นไปตามแผนงานที่กำหนด
๓. เพื่อทราบกระบวนกร ขั้นตอนการปฏิบัติงาน วงจรการดำเนินงานและทราบถึงผู้ติดต่อประสานงาน กับหน่วยงานอื่น และเป็นส่วนหนึ่งของระบบการบริหารงานอย่างต่อเนื่อง
๔. เพื่อใช้เป็นเครื่องมือสำหรับการฝึกอบรมและการแจ้งรายละเอียด วิธีการปฏิบัติงานให้กับ ผู้ปฏิบัติงานได้

### กรอบโครงสร้างส่วนราชการ องค์การบริหารส่วนตำบลท่าช้าง



ตำแหน่งประเภท

วิชาการ

ชื่อสายงาน

การเจ้าหน้าที่

หน้าที่และความรับผิดชอบ

โดยมีลักษณะงานที่ปฏิบัติในด้านต่างๆ ดังนี้

### ๑. ด้านการปฏิบัติการ

๑.๑ ศึกษา รวบรวม และวิเคราะห์ข้อมูล เพื่อประกอบการวางระบบ การจัดทำมาตรฐานหรือหลักเกณฑ์เกี่ยวกับการบริหารทรัพยากรบุคคลขององค์กรปกครองส่วนท้องถิ่น

๑.๒ ศึกษา รวบรวม ตรวจสอบ และวิเคราะห์ข้อมูลบุคคล จัดทำระบบสารสนเทศ ทะเบียนประวัติ เพื่อให้เป็นปัจจุบันและประกอบการดำเนินงานเกี่ยวกับการบริหารทรัพยากรบุคคล

๑.๓ ศึกษา รวบรวม และวิเคราะห์ข้อมูล เพื่อประกอบการกำหนดความต้องการและความจำเป็นในการพัฒนาทรัพยากรบุคคล การวางแผนทางก้าวหน้าในอาชีพ การจัดหลักสูตร การถ่ายทอดความรู้ ละครการจัดสรรทุนการศึกษา รวมถึงการวางแผนและเสนอแนะนโยบายหรือยุทธศาสตร์การพัฒนาทรัพยากรบุคคลขององค์กรปกครองส่วนท้องถิ่น และแผนการจัดสรรทุนการศึกษาและการฝึกอบรม

๑.๔ ศึกษา รวบรวม และวิเคราะห์ข้อมูลด้านจำแนกตำแหน่งและประเมินผลกำลังคนต่างๆ ที่เกี่ยวข้อง เพื่อไปประกอบการจัดทำโครงสร้างองค์กร โครงสร้างหน้าที่ความรับผิดชอบของแต่ละหน่วยงานและการแบ่งงานภายในให้มีประสิทธิภาพ เป็นธรรม และสอดคล้องตามวัตถุประสงค์ขององค์กรปกครองส่วนท้องถิ่น

๑.๕ ศึกษา รวบรวมข้อมูลและวิเคราะห์งาน เพื่อประกอบการกำหนดตำแหน่ง และการวางแผนอัตรากำลังขององค์กรปกครองส่วนท้องถิ่น

๑.๖ ศึกษา รวบรวมและวิเคราะห์ข้อมูลด้านการจัดทำหน้าที่ความรับผิดชอบ ทักษะ สมรรถนะของตำแหน่งและการกำหนดระดับตำแหน่งให้สอดคล้องตามหน้าที่และความรับผิดชอบ เพื่อความชัดเจนและเหมาะสมในหน้าที่ความรับผิดชอบของแต่ละตำแหน่งงาน

๑.๗ ศึกษา รวบรวม และวิเคราะห์ข้อมูล เพื่อประกอบการวางหลักเกณฑ์การบริหารผลการปฏิบัติงาน และการบริหารค่าตอบแทน

๑.๘ ศึกษา รวบรวม ตรวจสอบข้อมูล ถ้อยคำ ข้อเท็จจริง เพื่อประกอบการดำเนินการทางวินัย การรักษาวินัยและจรรยา

๑.๙ ศึกษา วิเคราะห์ข้อมูล เพื่อพัฒนาระบบพิทักษ์คุณธรรม

๑.๑๐ ดำเนินการเกี่ยวกับกระบวนการสรรหาและเลือกสรร ตั้งแต่การสอบคัดเลือก การคัดเลือก การสอบแข่งขัน การโอน การย้าย การเลื่อนระดับ เป็นต้น เพื่อบรรจุและแต่งตั้งผู้มีความรู้ความสามารถให้ดำรงตำแหน่ง

๑.๑๑ ศึกษา และติดตามเทคโนโลยีองค์ความรู้ใหม่ๆ กฎหมาย และระเบียบต่างๆ ที่เกี่ยวข้องกับการบริหารทรัพยากรบุคคล เพื่อนำมาประยุกต์ใช้ในการปฏิบัติงานได้อย่างมีประสิทธิภาพสูงสุด

### ๒. ด้านการวางแผน

วางแผนการทำงานที่รับผิดชอบ ร่วมดำเนินการวางแผนการทำงานของหน่วยงานหรือโครงการ เพื่อให้การดำเนินงานเป็นไปตามเป้าหมายและผลสัมฤทธิ์ที่กำหนด

### ๓. ด้านการประสานงาน

๓.๑ ประสานการทำงานร่วมกันทั้งภายในและภายนอกทีมงานหรือหน่วยงาน เพื่อให้เกิดความร่วมมือและผลสัมฤทธิ์ตามที่กำหนด

๓.๒ ชี้แจงและให้รายละเอียดเกี่ยวกับข้อมูล ข้อเท็จจริง แก่บุคคลหรือหน่วยงานที่เกี่ยวข้อง เพื่อสร้างความเข้าใจหรือความร่วมมือในการดำเนินงานตามที่ได้รับมอบหมาย

### ๔. ด้านการบริหาร

๔.๑ ให้คำแนะนำ ชี้แจง ตอบปัญหาเบื้องต้นแก่หน่วยงานที่เกี่ยวข้อง เอกชน ข้าราชการ พนักงาน หรือเจ้าหน้าที่ของรัฐ หรือประชาชนทั่วไป เกี่ยวกับการบริหารและการพัฒนาทรัพยากรบุคคล เพื่อสร้างความเข้าใจและสนับสนุนงานตามภารกิจขององค์กรปกครองส่วนท้องถิ่น

๔.๒ ให้บริการข้อมูลเกี่ยวกับการบริหารและการพัฒนาทรัพยากรบุคคล เพื่อสนับสนุนภาคกิจของบุคคลหรือหน่วยงานและใช้ประกอบการพิจารณากำหนดนโยบาย แผนงาน หลักเกณฑ์และมาตรการต่างๆ

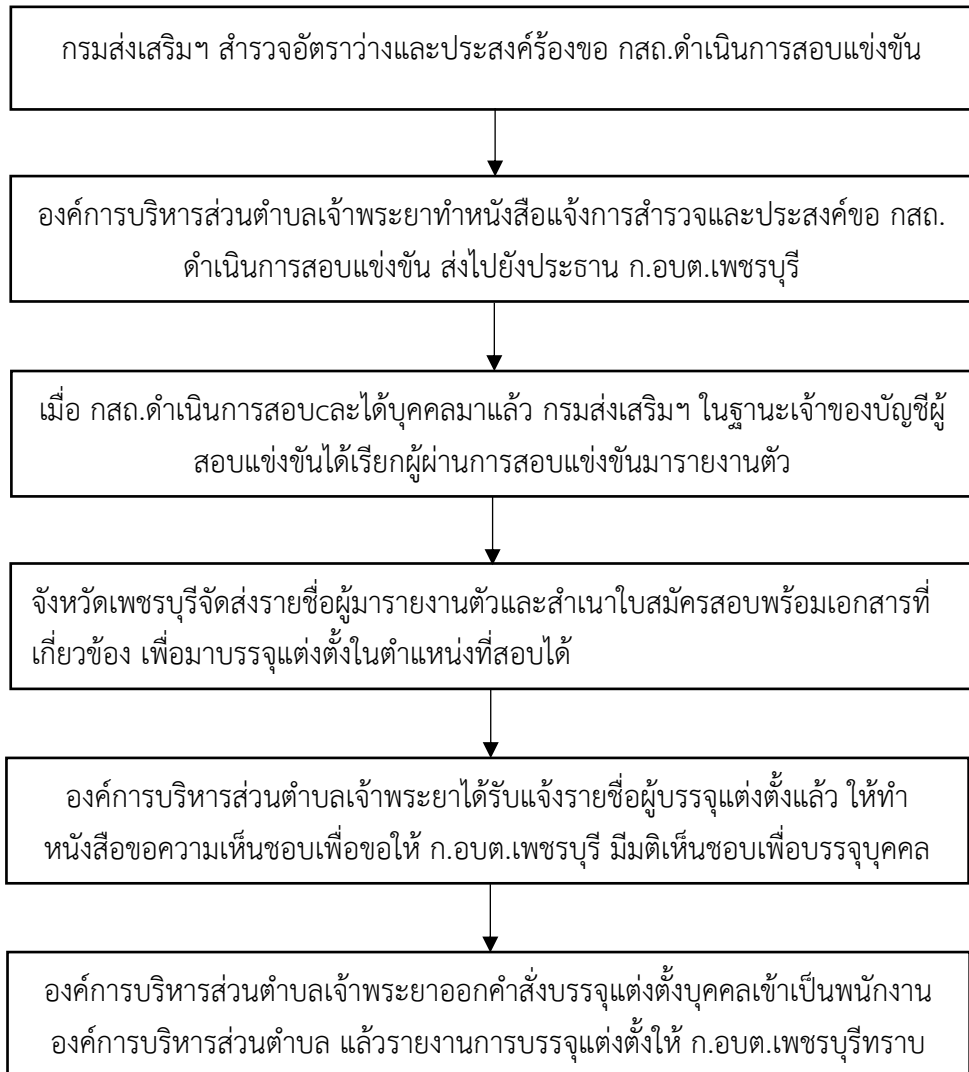
๔.๓ ดำเนินการจัดสวัสดิการและการส่งเสริมสภาพแวดล้อมในการทำงาน เพื่อเพิ่มพูนประสิทธิภาพการปฏิบัติงาน

การบรรจุบุคคลเข้ารับราชการ  
(กรณีขอใช้บัญชีผู้สอบแข่งขันได้)

โดยมีขั้นตอน ดังนี้

๑. กรมส่งเสริมการปกครองท้องถิ่นมีหนังสือสำรวจความประสงค์ให้ กสท.ดำเนินการสอบแข่งขัน
๒. องค์การบริหารส่วนตำบลท่าช้างจัดทำหนังสือแจ้งการสำรวจและประสงค์ขอ กสท.ดำเนินการสอบแข่งขัน ส่งไปยังประธาน ก.อบต.เพชรบุรี
๓. เมื่อ กสท.ดำเนินการสอบแข่งขัน กรมส่งเสริมการปกครองท้องถิ่นในฐานะเจ้าของบัญชีผู้สอบแข่งขันได้เรียกผู้สอบแข่งขันมารายงานตัวเพื่อเลือกที่บรรจุแต่งตั้ง
๔. กรมส่งเสริมการปกครองท้องถิ่นแจ้งผ่านสำนักงานส่งเสริมการปกครองท้องถิ่นจังหวัดเพชรบุรีในการส่งรายชื่อผู้สอบแข่งขันได้ที่ประสงค์จะไปบรรจุแต่งตั้งในตำแหน่งที่องค์กรปกครองส่วนท้องถิ่นร้องขอให้ กสท.ดำเนินการสอบแข่งขัน
๕. ผู้มาบรรจุแต่งตั้งเข้ารับราชการมารายงานตัวที่สำนักงานองค์การบริหารส่วนตำบลท่าช้างพร้อมเอกสารที่เกี่ยวข้องของผู้สมัครสอบ (เอกสารที่กรมส่งเสริมการปกครองท้องถิ่นจัดใส่ซองเอกสารมาให้)
๖. องค์การบริหารส่วนตำบลฯ จัดทำบันทึกเสนอต่อนายกองคการบริหารส่วนตำบลท่าช้าง เพื่อขอความเห็นชอบการบรรจุ แต่งตั้ง และส่งหนังสือเสนอต่อ ก.อบต.เพชรบุรี เพื่อขอรับความเห็นชอบ (โดยแนบเอกสารที่เกี่ยวข้องตามที่กรมส่งเสริมการปกครองท้องถิ่นจัดใส่ซองเอกสารมาให้กับผู้มาบรรจุแต่งตั้งเข้ารับราชการ)
๗. เมื่อ ก.อบต.เพชรบุรี มีมติเห็นชอบเพื่อบรรจุบุคคลเข้ารับราชการแล้ว
๘. องค์การบริหารส่วนตำบลท่าช้าง ดำเนินการดังนี้
  - จัดทำคำสั่งบรรจุและแต่งตั้งผู้สอบแข่งขันได้เป็นพนักงานส่วนตำบล
  - บันทึกทะเบียนประวัติข้าราชการบรรจุใหม่ลงเพิ่มประวัติพนักงานส่วนตำบล ๑ ฉบับ ไว้ที่ต้นสังกัดที่บรรจุ และอีก ๑ ฉบับ เพื่อส่งให้จังหวัดเก็บ โดยข้อมูลต้องตรงกันทั้ง ๒ ฉบับ)
  - ส่งหนังสือรายงานการบรรจุแต่งตั้ง เรียน ประธานกรรมการพนักงานส่วนตำบลจังหวัดเพชรบุรี (ก.อบต.เพชรบุรี) (โดยแนบสำเนาคำสั่งบรรจุแต่งตั้ง พร้อมสำเนาทะเบียนประวัติ (ก.พ.๗) ๑ ฉบับ เพื่อไปเก็บในแฟ้มของจังหวัด
๙. งานการเจ้าหน้าที่จัดทำบันทึกเสนอต่อนายกองคการบริหารส่วนตำบลเพื่อขอตรวจสอบคุณสมบัติการศึกษาผู้มาบรรจุแต่งตั้ง และจัดทำหนังสือเพื่อขอตรวจสอบคุณสมบัติไปยังสถาบันที่ผู้บรรจุแต่งตั้งจบการศึกษา เมื่อสถาบันที่ผู้บรรจุแต่งตั้งจบการศึกษาแจ้งผลตรวจสอบว่าสำเร็จการศึกษาจริง นำผลการตรวจสอบเก็บไว้ในทะเบียนประวัติของข้าราชการผู้นั้น
๑๐. งานการเจ้าหน้าที่จัดทำบันทึกเสนอต่อนายกองคการบริหารส่วนตำบลเพื่อขอตรวจสอบประวัติอาชญากรรมและจัดทำหนังสือเพื่อขอส่งตัวข้าราชการบรรจุใหม่ไปพิมพ์ ลายนิ้วมือไปยังยังหัวหน้าพิสูจน์หลักฐานจังหวัดเพชรบุรี สถานีตำรวจภูธรเพชรบุรี (ส่งไปตรวจสอบยังกองทะเบียนประวัติอาชญากร สำนักงานตำรวจแห่งชาติ) เมื่อได้ผลพิมพ์ลายนิ้วมือจากสถานีตำรวจ จัดเก็บผลพิมพ์ลายนิ้วมือ (สำเนา) ไว้ในทะเบียนประวัติของข้าราชการบรรจุใหม่ผู้นั้น

แผนผังขั้นตอนการบรรจุบุคคลเข้ารับราชการ  
(กรณีร้องขอให้ กสท.ดำเนินการสอบแข่งขัน)





# ตัวอย่าง



คำสั่งองค์การบริหารส่วนตำบลท่าช้าง

ที่ ...../.....

เรื่อง บรรจุและแต่งตั้งผู้สอบแข่งขันได้เป็นพนักงานส่วนตำบล

อาศัยอำนาจตามความในมาตรา ๑๕ ประกอบมาตรา ๒๕ แห่งพระราชบัญญัติระเบียบบริหารงานบุคคลส่วนท้องถิ่น พ.ศ.๒๕๔๒ ประกาศคณะกรรมการกลางพนักงานส่วนตำบล เรื่อง มาตรฐานทั่วไปเกี่ยวกับหลักเกณฑ์และเงื่อนไข การสอบแข่งขัน พ.ศ. ๒๕๖๐ ลงวันที่ ๒๘ มิถุนายน ๒๕๖๐ และประกาศคณะกรรมการพนักงานส่วนตำบลจังหวัดเพชรบุรี เรื่อง หลักเกณฑ์และเงื่อนไขเกี่ยวกับการบริหารงานบุคคลขององค์การบริหารส่วนตำบล ลงวันที่ ๒๒ พฤศจิกายน ๒๕๔๕ และที่แก้ไขเพิ่มเติมถึง พ.ศ. ๒๕๕๔ ประกอบกับมติคณะกรรมการพนักงานส่วนตำบลจังหวัดเพชรบุรี(ก.อบต.จังหวัด) ในการประชุมครั้งที่ ...../..... เมื่อวันที่ .....เดือน.....พ.ศ..... จึงให้บรรจุผู้สอบแข่งขันได้เข้ารับราชการเป็นพนักงานส่วนตำบลและดำรงตำแหน่ง จำนวน ..... ราย

โดยให้ได้รับเงินเดือนในอัตราของตำแหน่งที่ได้รับแต่งตั้งและให้ทดลองปฏิบัติหน้าที่ราชการ ในตำแหน่งดังกล่าวมีกำหนดเวลา ๖ เดือน ดังบัญชีรายละเอียดแนบท้ายนี้

ทั้งนี้ ตั้งแต่วันที่..... พ.ศ..... เป็นต้นไป

สั่ง ณ วันที่ ..... พ.ศ. ....

(ลงชื่อ)

(.....)

นายกองค์การบริหารส่วนตำบล.....

## การทดลองปฏิบัติราชการ

ตามประกาศคณะกรรมการพนักงานส่วนตำบลจังหวัดเพชรบุรี เรื่อง หลักเกณฑ์และเงื่อนไขเกี่ยวกับการบริหารงานบุคคลขององค์การบริหารส่วนตำบล ลงวันที่ ๒ ธันวาคม ๒๕๕๕

ข้อ ๑๒๔ ผู้ใดได้รับการบรรจุเข้ารับราชการเป็นพนักงานส่วนตำบล ให้มีการทดลองหน้าที่ราชการของพนักงานส่วนตำบล โดยให้มีระยะเวลาไม่น้อยกว่า ๖ เดือน แต่ไม่เกิน ๙ เดือน และประเมินผลการทดลองปฏิบัติหน้าที่ราชการต้องดำเนินการในรูปคณะกรรมการ และในกรณีที่ไม่ผ่านการประเมินไม่ควรให้รับราชการต่อไปก็สั่งให้ผู้นั้นออกจากราชการได้ โดยได้รับความเห็นชอบจาก ก.อบต.

ข้อ ๑๒๗ ให้องค์การบริหารส่วนตำบลกำหนดรายการประเมินผลการทดลองปฏิบัติหน้าที่ราชการได้ตามความเหมาะสม แต่อย่างน้อยต้องประกอบด้วยความรู้ที่ใช้ในการปฏิบัติหน้าที่ ความสามารถในการปฏิบัติงาน ปริมาณงาน คุณภาพของงาน ความอดุสาหะ ความรับผิดชอบ ความสามารถในการปฏิบัติงานร่วมกับผู้อื่น ความสนใจที่จะพัฒนาตนเอง คุณธรรม การปฏิบัติตามกรอบของจรรยาบรรณและการรักษาวินัย ความประพฤติ การปฏิบัติตามกฎหมายระเบียบแบบแผนและข้อบังคับของทางราชการ

ข้อ ๑๓๐ ให้นายกององค์การบริหารส่วนตำบลแต่งตั้งคณะกรรมการประเมินผลการทดลองปฏิบัติหน้าที่ราชการ ประกอบด้วยประธานกรรมการและกรรมการอีกสองคน ซึ่งอย่างน้อยต้องแต่งตั้งจากผู้มีหน้าที่ดูแลการทดลองปฏิบัติหน้าที่ราชการหนึ่งคน พนักงานส่วนตำบลผู้เกี่ยวข้องกับการปฏิบัติหน้าที่ราชการอีกหนึ่งคน

ข้อ ๑๓๑ ให้คณะกรรมการทำหน้าที่ประเมินผลการทดลองปฏิบัติหน้าที่ราชการของผู้ทดลองปฏิบัติหน้าที่ราชการตามรายการประเมิน วิธีการประเมิน และมาตรฐานหรือเกณฑ์การประเมินที่กำหนดไว้ ทำการประเมินผลสองครั้ง โดยประเมินครั้งแรกเมื่อทดลองปฏิบัติหน้าที่ราชการมาแล้วเป็นเวลาสามเดือนและประเมินครั้งที่สองเมื่อทดลองปฏิบัติหน้าที่ราชการครบหกเดือน

โดยมีขั้นตอน ดังนี้

๑. แต่งตั้งคณะกรรมการประเมินผลการทดลองปฏิบัติหน้าที่ราชการ ประกอบด้วย

- ปลัดองค์การบริหารส่วนตำบล เป็น ประธานกรรมการ
- หัวหน้าสำนัก/ผู้อำนวยการกองที่พนักงานส่วนตำบลผู้นั้นสังกัด เป็น กรรมการ
- นักทรัพยากรบุคคล/เจ้าหน้าที่ที่ได้รับมอบหมาย เป็น กรรมการ

๒. จัดทำแบบประเมินตามหัวข้อที่กำหนด เพื่อให้คณะกรรมการประเมินผลการทดลองปฏิบัติหน้าที่ราชการเป็นผู้ประเมิน เมื่อผลการประเมินผ่านการทดลองปฏิบัติราชการ

๓. ออกคำสั่งให้พ้นการทดลองปฏิบัติหน้าที่ราชการของพนักงานส่วนตำบลผู้นั้น

๔. จัดทำหนังสือส่งรายงาน ก.อบต.เพชรบุรี ทราบ เรื่อง การพ้นทดลองการปฏิบัติหน้าที่ราชการ โดยแนบเอกสารดังนี้

- สำเนาคำสั่งแต่งตั้งคณะกรรมการ
- แบบประเมินผลการทดลองปฏิบัติราชการ
- สำเนาคำสั่งให้พ้นการทดลองปฏิบัติราชการ

๕. ลงรายการในทะเบียนประวัติ (พ้นทดลองปฏิบัติราชการ)



# ตัวอย่าง



คำสั่งองค์การบริหารส่วนตำบลท่าช้าง

ที่ ...../.....

เรื่อง แต่งตั้งคณะกรรมการประเมินผลการทดลองปฏิบัติหน้าที่ราชการ

\*\*\*\*\*

ตามคำสั่ง องค์การบริหารส่วนตำบลท่าช้าง ที่ ...../..... ลงวันที่.....เดือน.....  
พ.ศ..... ได้บรรจุแต่งตั้งพนักงานส่วนตำบล ..... ตำแหน่ง .....  
ระดับ.....เลขที่ตำแหน่ง.....สังกัด ..... อัตรา  
เงินเดือน .....บาท

อาศัยอำนาจตามประกาศคณะกรรมการพนักงานส่วนตำบลจังหวัดเพชรบุรี เรื่อง หลักเกณฑ์  
และเงื่อนไขเกี่ยวกับการบริหารงานบุคคลขององค์การบริหารส่วนตำบล ลงวันที่ ๒๒ พฤศจิกายน ๒๕๔๕  
และที่แก้ไขเพิ่มเติมถึง พ.ศ. ๒๕๕๔

- |  |               |
|--|---------------|
| ๑. ปลัดองค์การบริหารส่วนตำบล                       | ประธานกรรมการ |
| ๒. หัวหน้าสำนักปลัด                                | กรรมการ       |
| ๓. นักทรัพยากรบุคคลหรือเจ้าหน้าที่ที่ได้รับมอบหมาย | กรรมการ       |

โดยให้คณะกรรมการทำหน้าที่ประเมินผลการทดลองปฏิบัติหน้าที่ราชการของผู้ทดลอง  
ปฏิบัติหน้าที่ราชการ อย่างจริงจัง มีความเที่ยงธรรมและได้มาตรฐานในอันที่จะให้การทดลองปฏิบัติราชการ  
เป็นกระบวนการเลือกสรรบุคคลเข้ารับราชการอย่างมีประสิทธิภาพ

ทั้งนี้ ตั้งแต่วันที่.....เดือน.....พ.ศ.....

สั่ง ณ วันที่ ..... พ.ศ. ....

(ลงชื่อ)

(.....)

นายกองค์การบริหารส่วนตำบลท่าช้าง

# ตัวอย่าง



ประกาศองค์การบริหารส่วนตำบลท่าช้าง

เรื่อง ให้พนักงานส่วนตำบลท่าช้างผ่านการทดลองปฏิบัติหน้าที่ราชการ

\*\*\*\*\*

ตามที่องค์การบริหารส่วนตำบลท่าช้าง ได้มีคำสั่งที่ ...../..... ลงวันที่ .....  
เดือน .....พ.ศ..... บรรจุและแต่งตั้งผู้สอบแข่งขันได้เป็นพนักงานส่วนตำบล  
จำนวน ..... ราย ได้แก่..... โดยให้ทดลองปฏิบัติหน้าที่ราชการใน  
ตำแหน่งที่ได้รับแต่งตั้ง เมื่อวันที่.....เดือน.....พ.ศ.....นั้น

บัดนี้ พนักงานส่วนตำบลรายดังกล่าว ได้ทดลองปฏิบัติหน้าที่ราชการครบกำหนดแล้ว  
ปรากฏว่า มีผลการทดลองปฏิบัติหน้าที่ราชการไม่ต่ำกว่าเกณฑ์หรือมาตรฐานที่กำหนด และมีความเหมาะสม  
ที่จะปฏิบัติหน้าที่ราชการในตำแหน่งที่ได้รับแต่งตั้งต่อไปได้ ฉะนั้น อาศัยอำนาจตามความในมาตรา ๑๕  
แห่งพระราชบัญญัติระเบียบบริหารงานบุคคลส่วนท้องถิ่น พ.ศ.๒๕๔๒ และข้อ ๑๔๘ แห่งประกาศ  
ก.อบต.จังหวัด เรื่อง หลักเกณฑ์และเงื่อนไขเกี่ยวกับการบริหารงานบุคคลขององค์การบริหารส่วนตำบล  
จังหวัดเพชรบุรี ลงวันที่ ๒๒ พฤศจิกายน ๒๕๔๕ จึงให้พนักงานส่วนตำบลรายดังกล่าวเป็นผู้ผ่านการทดลอง  
ปฏิบัติหน้าที่ราชการ และแต่งตั้งให้ดำรงตำแหน่งที่ได้รับแต่งตั้งต่อไปได้ ดังบัญชีรายละเอียดแนบท้ายประกาศนี้

จึงประกาศมาเพื่อทราบโดยทั่วกัน

ประกาศ ณ วันที่.....เดือน ..... พ.ศ. ....

(.....)

นายกองค์การบริหารส่วนตำบลท่าช้าง

## การประเมินผลการปฏิบัติงาน พนักงานส่วนตำบล

ประกาศคณะกรรมการพนักงานส่วนตำบลจังหวัดเพชรบุรี เรื่อง หลักเกณฑ์และวิธีการประเมินผลการปฏิบัติงานของพนักงานส่วนตำบล ลงวันที่ ๓๐ ธันวาคม ๒๕๕๘ โดยให้ใช้บังคับตั้งแต่วันที่ ๑ มกราคม ๒๕๕๙ เป็นต้นไป

ข้อ ๕ การประเมินผลการปฏิบัติงาน ให้ผู้บังคับบัญชามีหน้าที่ประเมินผลการปฏิบัติงานของผู้ใต้บังคับบัญชา เพื่อประกอบการพิจารณาในเรื่องต่างๆ ตามหลักเกณฑ์และวิธีการว่าด้วยการนั้น ได้แก่ การเลื่อนขั้นเงินเดือน และค่าตอบแทนอื่นๆ การให้เงินรางวัลประจำปี การพัฒนาและการแก้ไขการปฏิบัติงาน การแต่งตั้งข้าราชการ การให้ออกจากราชการ การให้รางวัลจูงใจ และการบริหารงานบุคคลเรื่องอื่นๆ เพื่อเป็นการเสริมสร้างแรงจูงใจให้ผู้ใต้บังคับบัญชาปฏิบัติตนให้เหมาะสมกับการเป็นข้าราชการ และปฏิบัติราชการมีประสิทธิภาพและเกิดประสิทธิผล

ข้อ ๗ การประเมินผลการปฏิบัติงาน ให้ประเมินอย่างน้อยสององค์ประกอบ ได้แก่ ผลสัมฤทธิ์ของงาน และพฤติกรรมการปฏิบัติงาน โดยผลสัมฤทธิ์ของงานจะต้องมีสัดส่วนคะแนนไม่น้อยกว่าร้อยละ ๗๐

ผลสัมฤทธิ์ของงาน ให้ประเมินจากปริมาณผลงาน คุณภาพของงาน ความรวดเร็ว หรือตรงตามเวลาที่กำหนด หรือความประหยัด หรือความคุ้มค่าของการใช้ทรัพยากร

พฤติกรรมการปฏิบัติราชการ ให้ประเมินจากสมรรถนะหลักตามที่ ก.อบต.กำหนด และสมรรถนะตามสายงานตามมาตรฐานกำหนดตำแหน่งที่ ก.อบต.กำหนด อย่างน้อย ๓ สมรรถนะ

ข้อ ๘ ให้ประเมินผลการปฏิบัติงานของพนักงานส่วนตำบลปีละ ๒ ครั้ง ตามรอบปีงบประมาณ

ครั้งที่ ๑ ระหว่างวันที่ ๑ ตุลาคม ถึง ๓๑ มีนาคม ของปีถัดไป

ครั้งที่ ๒ ระหว่างวันที่ ๑ เมษายน ถึง ๓๐ กันยายน ของปีเดียวกัน

ข้อ ๙ ในแต่ละรอบการประเมิน ให้องค์การบริหารส่วนตำบลนำผลคะแนนการประเมินผลการปฏิบัติงานมาจัดกลุ่มตามผลคะแนน แบ่งเป็น ๕ ระดับ

ระดับดีเด่น ต้องมีช่วงคะแนนประเมินตั้งแต่ร้อยละ ๙๐ ขึ้นไป

ระดับดีมาก ต้องมีช่วงคะแนนประเมินตั้งแต่ร้อยละ ๘๐ แต่ไม่ถึงร้อยละ ๙๐

ระดับดี ต้องมีช่วงคะแนนประเมินตั้งแต่ร้อยละ ๗๐ แต่ไม่ถึงร้อยละ ๘๐

ระดับพอใช้ ต้องมีช่วงคะแนนประเมินตั้งแต่ร้อยละ ๖๐ แต่ไม่ถึงร้อยละ ๗๐

ระดับต้องปรับปรุง ต้องมีช่วงคะแนนประเมินต่ำกว่าร้อยละ ๖๐

ข้อ ๑๐ ผู้บังคับบัญชาตามข้อ ๕ เป็นผู้ประเมินผลการปฏิบัติงานพนักงานส่วนตำบล

ปลัดองค์การบริหารส่วนตำบล สำหรับรองปลัดองค์การบริหารส่วนตำบล ผู้อำนวยการสำนักกอง หรือส่วนราชการที่เรียกชื่ออย่างอื่นที่มีฐานะเทียบเท่าสำนักหรือกอง

ผู้อำนวยการสำนัก กอง หรือส่วนราชการที่เรียกชื่ออย่างอื่นที่มีฐานะเทียบเท่าสำนักหรือกอง สำหรับพนักงานส่วนตำบลที่อยู่ใต้บังคับบัญชา

โดยมีขั้นตอน ดังนี้

๑. ก่อนเริ่มรอบประเมินหรือในช่วงรอบประเมิน องค์การบริหารส่วนตำบลทำข้างประกาศหลักเกณฑ์และวิธีการประเมินผลการปฏิบัติราชการของพนักงานส่วนตำบลให้ทราบโดยทั่วกัน (ทำบันทึกข้อความแจ้งเวียนให้พนักงานส่วนตำบลทราบด้วย)

๒. บันทึกข้อตกลงร่วมกันเกี่ยวกับโครงการ/งาน/กิจกรรมที่จะนำมาประเมิน น้ำหนัก เป้าหมาย (หลักฐานบ่งชี้ความสำเร็จอย่างเป็นรูปธรรมและเหมาะสมกับลักษณะงาน)

๓. ผู้มีอำนาจหน้าที่ประเมินและผู้รับการประเมิน กำหนดตำแหน่งที่ประเมินต้องมีสมรรถนะใด ระดับใด ให้เป็นไปตามมาตรฐานกำหนดตำแหน่ง พร้อมกำหนดน้ำหนักสมรรถนะ

๔. ผู้มีอำนาจหน้าที่ประเมินและผู้รับการประเมิน ลงนามรับทราบข้อตกลงการปฏิบัติงานรายบุคคล

๕. ผู้รับการประเมิน ปฏิบัติงานให้เกิดผลงานตามที่จัดทำข้อตกลงไว้กับผู้บังคับบัญชา (ผู้ประเมิน)

๖. ผู้บังคับบัญชา (ผู้มีอำนาจหน้าที่ประเมิน) ติดตามผลการปฏิบัติงานของผู้รับการประเมินเป็นระยะ ให้คำปรึกษา แนะนำ และพัฒนาผู้รับการประเมิน เพื่อให้สามารถปฏิบัติงานได้บรรลุเป้าหมายและสมรรถนะตามข้อตกลงที่กำหนดไว้

๗. เมื่อสิ้นรอบประเมิน ผู้บังคับบัญชา (ผู้มีอำนาจหน้าที่ประเมิน) ดำเนินการประเมินผลการปฏิบัติงานของพนักงานส่วนตำบล (ผู้รับการประเมิน) ตามข้อตกลงที่ได้ทำไว้เมื่อต้นรอบการประเมิน

๘. ให้ผู้บังคับบัญชา(ผู้มีอำนาจหน้าที่ประเมิน) แจ้งผลการประเมินแก่พนักงานส่วนตำบล (ผู้รับการประเมิน) เป็นรายบุคคล โดยให้ผู้รับการประเมินลงลายมือชื่อรับทราบผลการประเมิน กรณีผู้รับการประเมินไม่ยอมลงลายมือชื่อรับทราบผลการประเมิน ให้ข้าราชการหรือพนักงานส่วนท้องถิ่นอย่างน้อย ๑ คน ในสังกัดองค์กรปกครองส่วนท้องถิ่นเดียวกัน ลงลายมือชื่อเป็นพยานว่าได้แจ้งผลการประเมินดังกล่าวแล้วด้วย

๙. งานการเจ้าหน้าที่รวบรวมแบบประเมินการปฏิบัติงานของทุกกอง เพื่อนำเสนอต่อคณะกรรมการกลั่นกรองการประเมินผลการปฏิบัติงานของพนักงานส่วนตำบลต่อไป

๑๐. จัดทำบันทึกข้อความเสนอต่อนายกองค์การบริหารส่วนตำบลฯ เพื่อขออนุมัติแต่งตั้งคณะกรรมการกลั่นกรองการประเมินผลการปฏิบัติงานของพนักงานส่วนตำบล ประกอบด้วย ปลัดองค์การบริหารส่วนตำบลฯ เป็นประธานกรรมการ หัวหน้าส่วนราชการไม่น้อยกว่า ๒ คน เป็นกรรมการ ผู้รับผิดชอบงานการเจ้าหน้าที่ เป็นเลขานุการ

๑๑. จัดทำบันทึกแจ้งคณะกรรมการกลั่นกรองฯ พิจารณากำหนดวันประชุมคณะกรรมการกลั่นกรองการประเมินผลการปฏิบัติงานของพนักงานส่วนตำบล

๑๒. คณะกรรมการกลั่นกรองฯ ประชุมให้คำปรึกษาและพิจารณากลั่นกรองผลการประเมินในภาพรวม รวมถึงพิจารณาให้ความเห็น ตามวันเวลาที่กำหนด (พร้อมบันทึกรายงานการประชุม)

๑๓. คณะกรรมการกลั่นกรองฯ แจ้งผลการประเมินให้แก่ผู้รับการประเมินรับทราบพร้อมลงลายมือชื่อรับทราบผลการประเมิน

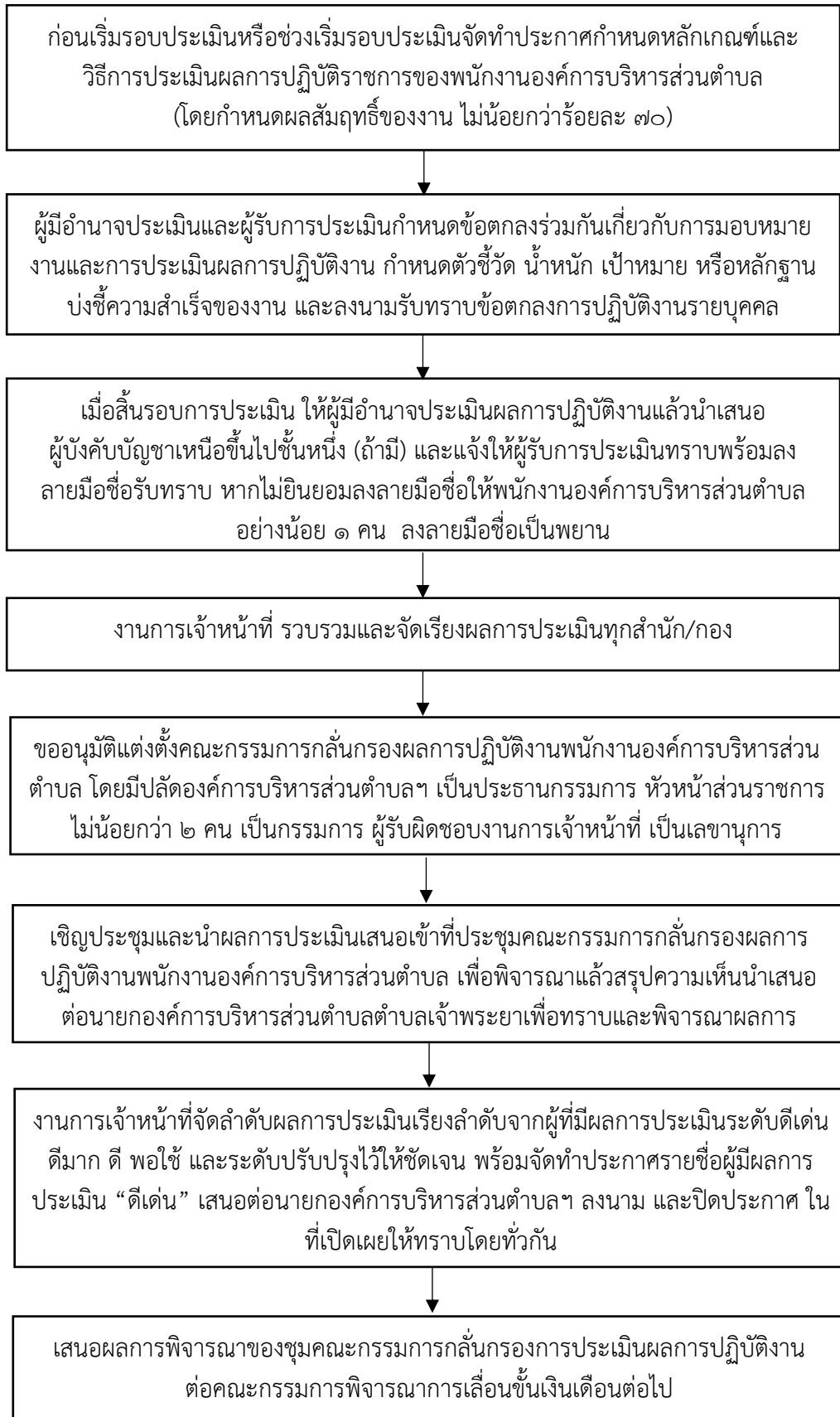
๑๔. งานการเจ้าหน้าที่รวบรวมแบบและผลการประเมิน เสนอต่อนายกองค์การบริหารส่วนตำบลฯ พิจารณาผลการ ประเมินพร้อมลงนามในแบบประเมิน

๑๕. งานการเจ้าหน้าที่จัดลำดับผลการประเมินเรียงลำดับจากผู้ที่มีผลการประเมินระดับดีเด่น ดีมาก ดี พอใช้ และระดับปรับปรุงไว้ให้ชัดเจน พร้อมจัดทำประกาศรายชื่อผู้มีผลการประเมิน “ดีเด่น” เสนอต่อนายกองค์การบริหารส่วนตำบลลงนาม และปิดประกาศในที่เปิดเผยให้ทราบโดยทั่วกัน

๑๖. การเก็บแบบประเมินผลการปฏิบัติงาน ให้สำนัก/กอง เก็บสำเนาแบบประเมินของข้าราชการหรือพนักงานส่วนท้องถิ่นในสังกัดไว้ที่สำนัก/กอง อย่างน้อย ๒ รอบการประเมิน และให้สำนักงานปลัด/งานการเจ้าหน้าที่จัดเก็บต้นฉบับแบบประเมินไว้ในแฟ้มประวัติ

๑๗. จัดเก็บผลการประเมินและหลักฐานแสดงความสำเร็จของงาน และพฤติกรรมกรการปฏิบัติงาน (สมรรถนะ) ของข้าราชการหรือพนักงานส่วนท้องถิ่นไว้ เพื่อใช้ประกอบการบริหารงานบุคคลในเรื่องอื่นๆ

## แผนผังขั้นตอนการประเมินผลการปฏิบัติงานพนักงานส่วนตำบล





# ตัวอย่าง



## ประกาศองค์การบริหารส่วนตำบลท่าช้าง

เรื่อง หลักเกณฑ์และวิธีการประเมินผลการปฏิบัติงานของพนักงานส่วนท้องถิ่นในสังกัด  
องค์การบริหารส่วนตำบลท่าช้าง อำเภอบ้านลาด จังหวัดเพชรบุรี ประจำปีงบประมาณ .....

โดยที่คณะกรรมการกลางพนักงานส่วนตำบล ได้กำหนดมาตรฐานทั่วไปเกี่ยวกับหลักเกณฑ์และวิธีการประเมินผลการปฏิบัติงานของพนักงานส่วนตำบล พ.ศ. ๒๕๕๘ และมาตรฐานทั่วไปเกี่ยวกับหลักเกณฑ์และวิธีการประเมินผลการปฏิบัติงาน (พนักงานส่วนท้องถิ่น) (ฉบับที่ ๒) พ.ศ. ๒๕๖๓ ข้อ ๕ และข้อ ๑๐ ของประกาศ ก.จ. ก.อบต. และ ก.อบต. เรื่อง มาตรฐานทั่วไปเกี่ยวกับหลักเกณฑ์ และวิธีการประเมินผลการปฏิบัติงาน (พนักงานส่วนท้องถิ่น) (ฉบับที่ ๒) พ.ศ. ๒๕๖๓ กำหนดให้ผู้บังคับบัญชามีหน้าที่ประเมินผลการปฏิบัติงานของผู้ใต้บังคับบัญชา เพื่อประกอบการพิจารณาในเรื่องการบริหารงานบุคคลส่วนท้องถิ่น ได้แก่ การเลื่อนขั้นเงินเดือน ค่าตอบแทน เงินรางวัลประจำปี การเลื่อนและหรือแต่งตั้ง การย้าย การโอนและการรับโอน การให้ออกจากราชการ การจูงใจให้รางวัล และการบริหารงานบุคคลเรื่องอื่น ๆ เพื่อเป็นการสร้างแรงจูงใจให้ (พนักงานส่วนท้องถิ่น) ปฏิบัติราชการให้มีประสิทธิภาพและประสิทธิผลยิ่งขึ้น จึงกำหนดให้องค์การบริหารส่วนตำบลประกาศหลักเกณฑ์และวิธีการประเมินผลการปฏิบัติงานประจำปีให้ (พนักงานส่วนท้องถิ่น) ในสังกัดทราบโดยทั่วกันภายในเดือนกันยายนของทุกปี

องค์การบริหารส่วนตำบลท่าช้าง จึงประกาศหลักเกณฑ์และวิธีการประเมินผลการปฏิบัติราชการของข้าราชการและพนักงานส่วนท้องถิ่นในสังกัด ประจำปีงบประมาณ พ.ศ. .... สำหรับรอบการประเมินที่ ๑ (วันที่ ๑ ตุลาคม พ.ศ. .... ถึง วันที่ ๓๑ มีนาคม พ.ศ. ....) และรอบประเมินที่ ๒ (วันที่ ๑ เมษายน พ.ศ. .... ถึง ๓๐ กันยายน พ.ศ. ....) ดังนี้

### ๑. องค์ประกอบการประเมิน และสัดส่วนคะแนนของแต่ละองค์ประกอบ

องค์การบริหารส่วนตำบลท่าช้าง ได้มีการกำหนดการประเมินผลการปฏิบัติงานของพนักงานส่วนท้องถิ่นให้คำนึงถึงระบบการบริหารผลงาน (Performance Management) โดยมีองค์ประกอบการประเมินและสัดส่วนคะแนน แบ่งเป็น ๒ ส่วน ได้แก่

๑.๑ ผลสัมฤทธิ์ของงาน (ไม่น้อยกว่าร้อยละ ๗๐) โดยประเมินผลจากปริมาณผลงาน คุณภาพของงาน ความรวดเร็วหรือความตรงต่อเวลา และความประหยัดหรือความคุ้มค่าของการใช้ทรัพยากร ให้กำหนดผลสัมฤทธิ์ของงานพร้อมกำหนดตัวชี้วัดความสำเร็จ (ไม่น้อยกว่า ๒ ผลงาน)

(๑) ปลัดองค์กรปกครองส่วนท้องถิ่น ตัวชี้วัดความสำเร็จ จำนวน ๒ ผลงาน

(๒) รองปลัดองค์กรปกครองส่วนท้องถิ่น ผู้อำนวยการสำนัก/กอง

ตัวชี้วัดความสำเร็จ จำนวน ๒ ผลงาน

(๓) หัวหน้าฝ่าย ตัวชี้วัดความสำเร็จ จำนวน ๒ ผลงาน

(๔) ข้าราชการและพนักงานส่วนท้องถิ่น (สามารถแยกวิชาการ/ทั่วไปได้)

ตัวชี้วัดความสำเร็จ จำนวน ๒ ผลงาน

ข้าราชการและพนักงานส่วนท้องถิ่นที่ได้รับการแต่งตั้งให้ดำรงตำแหน่งหรือระดับสูง

ขึ้นโดยมีการเสนอวิสัยทัศน์หรือข้อเสนอในการพัฒนางาน เมื่อได้รับการแต่งตั้งให้นำวิสัยทัศน์หรือข้อเสนอในการพัฒนางานนั้น มากำหนดเป็นองค์ประกอบการประเมินผลสัมฤทธิ์ของงานด้วย

๑.๒ พฤติกรรมการปฏิบัติราชการหรือสมรรถนะ โดยมีสัดส่วน (ร้อยละ ๓๐) ประกอบด้วย การประเมินสมรรถนะหลัก สมรรถนะประจำผู้บริหาร และสมรรถนะประจำสายงาน ให้ประเมินจากสมรรถนะตามมาตรฐานกำหนดตำแหน่งดังนี้

(๑) ตำแหน่งประเภทบริหารท้องถิ่น และตำแหน่งประเภทอำนวยการ ท้องถิ่นให้ประเมินสมรรถนะหลักและสมรรถนะประจำผู้บริหาร

(๒) ตำแหน่งประเภทวิชาการ และตำแหน่งประเภททั่วไป ให้ประเมินสมรรถนะหลัก และสมรรถนะประจำสายงาน ไม่น้อยกว่า ๓ สมรรถนะ

สำหรับการประเมินผลการปฏิบัติราชการของข้าราชการหรือพนักงานส่วนท้องถิ่นที่อยู่ระหว่างทดลองปฏิบัติหน้าที่ราชการ หรือมีระยะเวลาทดลองปฏิบัติหน้าที่ราชการอยู่ในระหว่างรอบการประเมิน ให้ประเมินผลสัมฤทธิ์ของงานและพฤติกรรมการปฏิบัติราชการ โดยมีสัดส่วนคะแนนของแต่ละองค์ประกอบร้อยละ ๕๐

## ๒. การประเมินผลสัมฤทธิ์ของงาน

องค์การบริหารส่วนตำบลท่าช้าง ได้มีการกำหนดวิธีการพิจารณาการประเมินผลสัมฤทธิ์ของงาน ซึ่งมีสัดส่วนคะแนนกำหนดไว้ร้อยละ ๗๐ ดังนี้

๒.๑ สำหรับปลัดองค์กรปกครองส่วนท้องถิ่น พิจารณาผลสัมฤทธิ์ของงานที่เข้าร่วมตกลงไว้กับผู้ประเมิน(นายกองค์กรปกครองส่วนท้องถิ่น หรือผู้กำกับดูแลในกรณีไม่มีนายกฯ) ที่มีการกำหนดเป้าหมายและตัวชี้วัดความสำเร็จ หรือกำหนดหลักฐาน หรือตัวชี้วัดความสำเร็จอย่างเป็นรูปธรรมและเหมาะสมกับลักษณะงานตามมาตรฐานกำหนดตำแหน่ง

๒.๒ สำหรับรองปลัด ผู้อำนวยการสำนัก/กอง และนักวิชาการตรวจสอบภายใน พิจารณาผลสัมฤทธิ์ของงานที่เข้าร่วมตกลงไว้กับผู้ประเมิน (ปลัดองค์กรปกครองส่วนท้องถิ่น) ที่มีการกำหนดเป้าหมายและตัวชี้วัดความสำเร็จหรือกำหนดหลักฐาน หรือตัวชี้วัดความสำเร็จอย่างเป็นรูปธรรมและเหมาะสมกับลักษณะงานตามมาตรฐานกำหนดตำแหน่ง

๒.๓ สำหรับข้าราชการและพนักงานส่วนท้องถิ่น พิจารณาผลสัมฤทธิ์ของงานที่เข้าร่วมตกลงไว้กับผู้ประเมิน (ผู้อำนวยการสำนัก/กอง) ที่มีการกำหนดเป้าหมายและตัวชี้วัดความสำเร็จ หรือกำหนดหลักฐาน หรือตัวชี้วัดความสำเร็จอย่างเป็นรูปธรรมและเหมาะสมกับลักษณะงานตามมาตรฐานกำหนดตำแหน่ง

๒.๔ สำหรับข้าราชการที่มาช่วยราชการหรือปฏิบัติราชการที่องค์กรปกครองส่วนท้องถิ่นให้นายกองค์กรปกครองส่วนท้องถิ่น เป็นผู้ให้ข้อมูลและความเห็นการประเมินผลการปฏิบัติงานเพื่อส่งให้ต้นสังกัดประเมิน

## ๓. การประเมินพฤติกรรมการปฏิบัติราชการหรือสมรรถนะ

การประเมินพฤติกรรมการปฏิบัติราชการหรือสมรรถนะ ซึ่งมีสัดส่วนคะแนนกำหนดไว้ร้อยละ ๓๐ ประกอบด้วยสมรรถนะหลัก สมรรถนะประจำผู้บริหาร และสมรรถนะประจำสายงาน ดังนี้

๓.๑ สมรรถนะหลัก ๕ สมรรถนะ ประกอบด้วย การมุ่งสัมฤทธิ์ การยึดมั่นในความถูกต้องชอบธรรมและจริยธรรม การเข้าใจในองค์กรและระบบงาน การบริการเป็นเลิศ และการทำงานเป็นทีม

๓.๒ สมรรถนะประจำผู้สายงาน ๔ สมรรถนะ ประกอบด้วย การเป็นผู้นำในการเปลี่ยนแปลง ความสามารถในการเป็นผู้นำ ความสามารถในการพัฒนาคน และการคิดเชิงกลยุทธ์

๓.๓ สมรรถนะประจำสายงาน สายงานละไม่น้อยกว่า ๓ สมรรถนะ โดยให้ข้าราชการและพนักงานส่วนท้องถิ่นตำแหน่งประเภทวิชาการและประเภททั่วไป ต้องประเมินให้เป็นไปตามมาตรฐานกำหนดตำแหน่ง

ทั้งนี้ ระดับสมรรถนะที่คาดหวังกับระดับสมรรถนะที่ค้นพบในแต่ละระดับตำแหน่ง กำหนดให้พิจารณาโดยเปรียบเทียบจากคำอธิบายสมรรถนะเทียบกับพจนานุกรมและมาตรฐานกำหนด ตำแหน่งกับพฤติกรรมที่เกิดขึ้นจริง

#### ๔. แบบประเมินผลการปฏิบัติราชการ

การประเมินผลการปฏิบัติราชการ กำหนดให้ใช้แบบประเมินผลการปฏิบัติราชการ ที่ ก.จ. ก.อบต. และ ก.อบต.กำหนด

#### ๕. แนวทางการประเมินผลการปฏิบัติราชการ

##### ๕.๑ เมื่อเริ่มรอบการประเมิน

(๑) การประเมินผลสัมฤทธิ์ของงาน ประเมินจากผลการปฏิบัติราชการโดยให้ผู้ประเมินกับผู้รับการประเมินกำหนดข้อตกลงร่วมกันเกี่ยวกับการมอบหมายงาน และการประเมินผลการปฏิบัติราชการ พร้อมกำหนดตัวชี้วัดหรือหลักฐานบ่งชี้ความสำเร็จของงาน โดยพิจารณาความสอดคล้องกับตัวชี้วัดขององค์กรปกครองส่วนท้องถิ่น หน่วยงานหรือส่วนราชการ อย่างเป็นรูปธรรมและเหมาะสมกับลักษณะงาน

(๒) การประเมินพฤติกรรมการปฏิบัติราชการหรือสมรรถนะ ประเมินโดยใช้วิธีการสังเกตพฤติกรรมการปฏิบัติราชการของผู้รับการประเมินโดยผู้ประเมิน โดยให้กรอกระดับสมรรถนะที่คาดหวังตามระดับตำแหน่งที่กำหนดไว้ตามมาตรฐานกำหนดตำแหน่ง

ให้ผู้รับการประเมินเสนอแบบประเมินที่ได้จัดทำตามที่ได้กำหนดข้อตกลงร่วมกันพร้อมลงนามรับทราบข้อตกลงแล้วให้ผู้ประเมินเพื่อลงนามรับทราบข้อตกลงและให้ผู้ประเมินหรือส่วนราชการรวบรวมไว้สำหรับการประเมินในช่วงครบรอบการประเมิน

##### ๕.๒ ระหว่างรอบการประเมิน

(๑) การประเมินผลสัมฤทธิ์ของงาน ให้ผู้มีอำนาจหน้าที่ประเมินผลการปฏิบัติราชการของผู้รับการประเมินตามตัวชี้วัดผลสัมฤทธิ์ของงานที่ได้รับจัดทำไว้เมื่อเริ่มรอบการประเมินและสรุปผลคะแนนลงในแบบ

(๒) การประเมินพฤติกรรมการปฏิบัติราชการหรือสมรรถนะ ให้ผู้มีอำนาจหน้าที่ประเมินสมรรถนะของผู้รับการประเมิน กรอข้อมูลผลการประเมินสมรรถนะลงในแบบประเมินและสรุปผลคะแนนลงในแบบประเมิน

ให้ส่วนราชการ/หน่วยงานจัดทำข้อมูล ที่ประเมินลงนามรับรอง และแบบประเมินที่สรุปคะแนนที่ผู้รับการประเมินได้ลงนามรับทราบผลการประเมินครบถ้วนแล้วให้กองการเจ้าหน้าที่/หรืองานการเจ้าหน้าที่ ภายในกรอบระยะเวลาของแต่ละรอบการประเมิน เพื่อนำผลการประเมินเสนอคณะกรรมการกลั่นกรองการประเมินผลการปฏิบัติงานของข้าราชการและพนักงานส่วนท้องถิ่นพิจารณา

#### ๖. กรอบระยะเวลาการดำเนินการประเมินผลการปฏิบัติราชการ

กำหนดกรอบระยะเวลาการดำเนินการประเมินผลการปฏิบัติงาน ประจำปีงบประมาณ พ.ศ. ๒๕๖๔ รอบการประเมินที่ ๑ (วันที่ ๑ ตุลาคม พ.ศ. .... ถึง วันที่ ๓๑ มีนาคม พ.ศ. ....) รอบการประเมินที่ ๒ (วันที่ ๑ เมษายน พ.ศ. .... ถึง วันที่ ๓๐ กันยายน พ.ศ. ....) ไว้ดังนี้

| ลำดับ | กิจกรรม   | กรอบระยะเวลา<br>รอบการประเมิน ๑/รอบการประเมิน ๒ |
|-------|---|---|
| ๑     | กำหนดกรอบการประเมินผลการปฏิบัติงาน  | เดือนกันยายนของทุกปี                            |
| ๒     | องค์กรปกครองส่วนท้องถิ่น ประกาศกำหนดหลักเกณฑ์การประเมินผลการปฏิบัติงานประจำปี   | เดือนกันยายนของทุกปี                            |
| ๓     | การจัดทำตัวชี้วัดผลสัมฤทธิ์ของงานรายบุคคล <ul style="list-style-type: none"> <li>- หน่วยงานถ่ายทอดตัวชี้วัดและค่าเป้าหมายจากระดับหน่วยงานลงสู่ระดับบุคคล</li> <li>- ผู้บังคับบัญชา(ผู้ประเมิน) ตกลงร่วมกันกับผู้ใต้บังคับบัญชา(ผู้รับการประเมิน) กำหนดตัวชี้วัดผลสัมฤทธิ์ของงานแล้วเสร็จ</li> </ul> | ตุลาคม/เมษายน                                   |
| ๔     | ผู้ประเมินแต่ละระดับ ติดตามและให้คำปรึกษาแนะนำ  | ตุลาคม – มีนาคม/เมษายน-กันยายน                  |
| ๕     | ผู้ประเมินดำเนินการประเมินผลการปฏิบัติงานและสมรรถนะ   | เมื่อครบรอบการประเมิน                           |
| ๖     | ผู้ประเมิน/ส่วนราชการแจ้งผลการประเมินและส่งผลการประเมินให้กองการเจ้าหน้าที่/งานการเจ้าหน้าที่   | เมษายน/ตุลาคม                                   |
| ๗     | องค์กรปกครองส่วนท้องถิ่นประกาศรายชื่อผู้มีผลการปฏิบัติราชการในระดับดีเด่น   | เมษายน/ตุลาคม                                   |

จึงประกาศมาให้ทราบโดยทั่วกัน

ประกาศ ณ วันที่.....เดือน.....พ.ศ. ....

(ลงชื่อ).....

(.....)

นายกองค์การบริหารส่วนตำบลท่าช้าง

# ตัวอย่าง



ประกาศองค์การบริหารส่วนตำบลท่าช้าง  
เรื่อง หลักเกณฑ์และวิธีการประเมินผลการปฏิบัติงานของครูและบุคลากรทางการศึกษา  
ประจำปีงบประมาณ .....

ตามประกาศคณะกรรมการพนักงานส่วนตำบลจังหวัดเพชรบุรี เรื่อง หลักเกณฑ์และเงื่อนไขเกี่ยวกับการประเมินผลการปฏิบัติงานพนักงานครูและบุคลากรทางการศึกษาขององค์การบริหารส่วนตำบล พ.ศ.๒๕๖๒ โดยคณะกรรมการพนักงานส่วนตำบลจังหวัดเพชรบุรี ได้ประกาศหลักเกณฑ์การประเมินผลการปฏิบัติงาน โดยให้มีระบบการบริหารงานที่สอดคล้องเสมอภาคและเป็นธรรม ไม่ต่ำกว่ามาตรฐานการบริหารงานบุคคลข้าราชการครูและบุคลากรทางการศึกษา สังกัดกระทรวงศึกษาธิการ นั้น

ในการนี้ องค์การบริหารส่วนตำบลท่าช้าง จึงประกาศหลักเกณฑ์และวิธีการประเมินผลการปฏิบัติงาน ของพนักงานครูและบุคลากรทางการศึกษา ในสังกัด สำหรับรอบการประเมิน ครั้งที่ ๑ ครั้งปีแรก และรอบการประเมิน ครั้งที่ ๒ ครั้งปีหลัง ดังนี้

๑. ประกาศฉบับนี้เรียกว่า ประกาศองค์การบริหารส่วนตำบลท่าช้าง เรื่อง หลักเกณฑ์และวิธีการประเมินผลการปฏิบัติงานของครูและบุคลากรทางการศึกษา ประจำปีงบประมาณ .....

๒. ประกาศนี้ให้ใช้บังคับในรอบการประเมิน ครั้งที่ ๑ ครั้งปีแรก เริ่ม ๑ ตุลาคม ๒๕๖๓ - ๓๑ มีนาคม และ รอบการประเมิน ครั้งที่ ๒ ครั้งปีหลัง เริ่ม ๑ เมษายน - ๓๐ กันยายน

๓. การประเมินผลการปฏิบัติงาน ให้มีองค์ประกอบการประเมิน จำนวน ๒ องค์ประกอบ คะแนนรวม ๑๐๐ คะแนนดังนี้

องค์ประกอบที่ ๑ การประเมินประสิทธิภาพและประสิทธิผลการปฏิบัติงาน คะแนนเต็ม ๗๐ คะแนน

องค์ประกอบที่ ๒ การประเมินการปฏิบัติตนในการรักษาวินัย คุณธรรม จริยธรรมและจรรยาบรรณวิชาชีพ คะแนน ๓๐ คะแนน

๔. ในแต่ละรอบการประเมินองค์การบริหารส่วนตำบลท่าช้าง จะนำคะแนนการประเมินผลงานมาจัดกลุ่มตามผลคะแนนเป็น ๕ ระดับ ดังนี้

|               |  |
|---------------|--|
| ระดับดีเด่น   | ช่วงคะแนนประเมินตั้งแต่ร้อยละ ๙๐.๐๐ ขึ้นไป         |
| ระดับดีมาก    | ช่วงคะแนนประเมินตั้งแต่ร้อยละ ๘๐.๐๐ - ร้อยละ ๘๙.๙๙ |
| ระดับดี       | ช่วงคะแนนประเมินตั้งแต่ร้อยละ ๗๐.๐๐ - ร้อยละ ๗๙.๙๙ |
| ระดับพอใช้    | ช่วงคะแนนประเมินตั้งแต่ร้อยละ ๖๐.๐๐ - ร้อยละ ๖๙.๙๙ |
| ระดับปรับปรุง | ช่วงคะแนนประเมินตั้งแต่ร้อยละ ๕๙.๙๙ ลงมา           |

๕. การประเมินผลการปฏิบัติงานต้องมีความชัดเจน มีหลักฐาน และเป็นไปตามแบบประเมินผลการปฏิบัติงานที่คณะกรรมการพนักงานส่วนตำบลกำหนด

๖. การประเมินผลการปฏิบัติงานพนักงานครูและบุคลากรทางการศึกษาขององค์การบริหารส่วนตำบลท่าช้าง ให้ดำเนินการดังต่อไปนี้

(๑) ผู้บังคับบัญชา...

- (๑) ผู้บังคับบัญชาชี้แจงทำความเข้าใจกับผู้รับการประเมินเกี่ยวกับมาตรฐานทั่วไปนี้ก่อนเริ่มรอบการประเมินหรือในช่วงเริ่มรอบการประเมิน
- (๒) ผู้บังคับบัญชาชี้แจงแนวทางการดำเนินการประเมินตามข้อตกลงและกำหนดปฏิทินการประเมิน ให้ทราบโดยทั่วกัน
- (๓) ผู้รับการประเมิน ประเมินตนเองตามแบบที่คณะกรรมการกลางพนักงานส่วนตำบลกำหนด โดยประเมินจากเอกสารหลักฐานที่มีอยู่จริง แล้วเสนอต่อผู้บังคับบัญชาพิจารณา
- (๔) ผู้บังคับบัญชาประเมินผลการปฏิบัติงานและบันทึกผลการประเมินไว้
- (๕) ในระหว่างรอบการประเมินให้ผู้บังคับบัญชาให้คำปรึกษา แนะนำผู้รับการประเมิน เพื่อปรับปรุง พัฒนา เสริมสร้างประสิทธิภาพและประสิทธิผลการปฏิบัติงาน ให้ผลการปฏิบัติงานประสบผลสำเร็จ ตามข้อตกลงก่อนเริ่มรอบการประเมินหรือในช่วงเริ่มรอบการประเมิน
- (๖) ผู้บังคับบัญชาแจ้งผลการประเมินพร้อมความเห็นให้ผู้รับการประเมินทราบเป็นรายบุคคล โดยให้ผู้รับการประเมินลงลายมือชื่อรับทราบผลการประเมิน กรณีที่ผู้รับการประเมินไม่ยินยอมลงลายมือชื่อรับทราบผลการประเมิน ให้พนักงานครูและบุคลากรทางการศึกษาองค์การบริหารส่วนตำบลอย่างน้อยหนึ่งคน ลงลายมือชื่อเป็นพยานว่าได้มีการแจ้งผลการประเมินดังกล่าวแล้วด้วย
- (๗) ให้ผู้มีอำนาจหน้าที่ประเมิน โดยความเห็นชอบของผู้บังคับบัญชาเหนือขึ้นไปอีกชั้นหนึ่ง จัดส่งผลการประเมินผลการปฏิบัติงานของพนักงานครูและบุคลากรทางการศึกษาองค์การบริหารส่วนตำบลเสนอต่อคณะกรรมการกลั่นกรองการประเมินผลการปฏิบัติงานของพนักงานครูและบุคลากรทางการศึกษาองค์การบริหารส่วนตำบลเสนอต่อนายกองค์การบริหารส่วนตำบล
- (๘) องค์การบริหารส่วนตำบลทำข้างหรือผู้บังคับบัญชาที่ได้รับมอบหมายจะประกาศรายชื่อพนักงานครูและบุคลากรทางการศึกษาองค์การบริหารส่วนตำบล ที่มีผลการปฏิบัติงานอยู่ในระดับดีเด่น และดีมากในที่เปิดเผย ให้ทราบโดยกันเพื่อเป็นการยกย่องชมเชยและสร้างแรงจูงใจให้พัฒนาผลการปฏิบัติงานในรอบการประเมินต่อไปให้ดียิ่งขึ้น

จึงประกาศมาให้ทราบโดยทั่วกัน

ประกาศ ณ วันที่.....เดือน.....พ.ศ. ....

(ลงชื่อ).....

(.....)

นายกองค์การบริหารส่วนตำบลท่าช้าง

# ตัวอย่าง



คำสั่งองค์การบริหารส่วนตำบลท่าช้าง

ที่...../ .....

เรื่อง แต่งตั้งคณะกรรมการกลั่นกรองการประเมินผลการปฏิบัติงานของ  
พนักงานส่วนตำบล และลูกจ้างประจำ (ครั้งที่.....)  
ประจำปีงบประมาณ .....

อาศัยอำนาจตาม ข้อ ๑๓ แห่งประกาศคณะกรรมการพนักงานส่วนตำบลจังหวัดเพชรบุรี  
ลงวันที่ ๒๔ ธันวาคม ๒๕๕๘ เรื่อง หลักเกณฑ์และเงื่อนไขเกี่ยวกับหลักเกณฑ์และวิธีการประเมินผลการ  
ปฏิบัติงานของพนักงานส่วนตำบล พ.ศ.๒๕๕๘ และเพื่อเป็นข้อมูลประกอบการพิจารณาในเรื่องต่าง ๆ ตาม  
หลักเกณฑ์และวิธีการว่าด้วยการนั้น ได้แก่ การเลื่อนขั้นเงินเดือน และค่าตอบแทนอื่น ๆ การให้เงินรางวัล  
ประจำปี การให้รางวัลจูงใจ การพัฒนาและการแก้ไขการปฏิบัติงาน เป็นต้น

องค์การบริหารส่วนตำบลท่าช้าง จึงขอแต่งตั้งบุคคลดังต่อไปนี้ เป็นคณะกรรมการ  
กลั่นกรองการประเมินผลการปฏิบัติงานของพนักงานส่วนตำบล และลูกจ้างประจำ

- |                                 |                    |
|---------------------------------|--------------------|
| ๑) ปลัด อบต.ท่าช้าง             | เป็น ประธานกรรมการ |
| ๒) ผู้อำนวยการกองการศึกษา       | เป็น กรรมการ       |
| ๓) ผู้อำนวยการกองสวัสดิการสังคม | เป็น กรรมการ       |
| ๔) นักทรัพยากรบุคคล             | เป็น เลขานุการ     |

โดยให้ผู้ที่ได้รับการแต่งตั้ง ทำหน้าที่ให้คำปรึกษาและพิจารณาเสนอความเห็นเกี่ยวกับ  
มาตรฐานและความเป็นธรรมของการประเมินผลการปฏิบัติงานของพนักงานส่วนตำบล

ทั้งนี้ ตั้งแต่บัดนี้เป็นต้นไป

สั่ง ณ วันที่ ..... พ.ศ. ....

(.....)

นายกองค์การบริหารส่วนตำบล.....

# ตัวอย่าง



ประกาศองค์การบริหารส่วนตำบลท่าช้าง  
เรื่อง การประเมินการปฏิบัติงานพนักงานส่วนตำบล  
ประจำปีงบประมาณ ..... (ครั้งที่.....)

.....

อาศัยอำนาจตามความในมาตรา ๑๕ มาตรา ๒๕ แห่งพระราชบัญญัติระเบียบบริหารงาน  
บุคคลส่วนท้องถิ่น พ.ศ.๒๕๔๒ ประกาศคณะกรรมการพนักงานส่วนตำบลจังหวัดเพชรบุรี เรื่อง หลักเกณฑ์  
และเงื่อนไขเกี่ยวกับหลักเกณฑ์และวิธีการประเมินผลการปฏิบัติงานของพนักงานส่วนตำบล พ.ศ.๒๕๕๘ เมื่อ  
วันที่ ๓๐ ธันวาคม ๒๕๕๘ ประกอบกับมติคณะกรรมการกั่นกรองการประเมินผลการปฏิบัติงานของพนักงาน  
ส่วนตำบลและลูกจ้างประจำ เมื่อวันที่.....เดือน.....พ.ศ.....

องค์การบริหารส่วนตำบลท่าช้าง จึงได้แจ้งประเมินผลการปฏิบัติงานของพนักงานส่วนตำบล  
และลูกจ้างประจำ ตามเอกสารที่แนบมาพร้อมนี้ (หากท่านใดมีข้อโต้แย้ง ข้อคิดเห็น เสนอแนะเพิ่มเติม  
ให้แจ้งเป็นหนังสือต่อ นายก อบต.โดยด่วนต่อไป)

จึงประกาศมาให้ทราบโดยทั่วกัน

ประกาศ ณ วันที่.....เดือน.....พ.ศ. ....

(ลงชื่อ).....

(.....)

นายกองค์การบริหารส่วนตำบลท่าช้าง



## การเลื่อนขึ้นเงินเดือนพนักงานองค์การบริหารส่วนตำบล

ประกาศคณะกรรมการพนักงานส่วนตำบลจังหวัดเพชรบุรี เรื่อง หลักเกณฑ์และเงื่อนไขในการเลื่อนขึ้นเงินเดือนพนักงานส่วนตำบล พ.ศ.๒๕๕๘ ลงวันที่ ๓๐ ธันวาคม ๒๕๕๘ โดยให้ใช้บังคับตั้งแต่วันที่ ๑ มกราคม ๒๕๕๙ เป็นต้นไป

ข้อ ๕ ให้ผู้บังคับบัญชาประเมินผลการปฏิบัติงานของพนักงานส่วนตำบลปีละสองครั้ง ตามหลักเกณฑ์และวิธีการที่กำหนดไว้สำหรับการประเมินผลการปฏิบัติงาน

ข้อ ๖ การเลื่อนขึ้นเงินเดือนพนักงานส่วนตำบลให้เลื่อนปีละสองครั้ง

ครั้งที่ ๑ เป็นการเลื่อนขึ้นเงินเดือนสำหรับการปฏิบัติราชการในครึ่งปีแรก โดยให้เลื่อนในวันที่ ๑ เมษายนของปีที่ได้เลื่อน

ครั้งที่ ๒ เป็นการเลื่อนขึ้นเงินเดือนสำหรับการปฏิบัติราชการในครึ่งปีหลัง โดยให้เลื่อนในวันที่ ๑ ตุลาคมของปีถัดไป

ข้อ ๑๔ ให้นายกองการบริหารส่วนตำบลแต่งตั้งคณะกรรมการพิจารณาเลื่อนขึ้นเงินเดือนพนักงานส่วนตำบล เพื่อทำหน้าที่พิจารณาและเสนอความเห็นเกี่ยวกับการเลื่อนขึ้นเงินเดือนของพนักงานส่วนตำบลทุกประเภทตำแหน่งและระดับตำแหน่ง ตามหลักเกณฑ์ที่กำหนดไว้ในประกาศนี้ ประกอบด้วย ประธานกรรมการและหัวหน้าส่วนราชการ ไม่น้อยกว่า ๓ คน เป็นกรรมการ และให้พนักงานส่วนตำบลที่รับผิดชอบงานการเจ้าหน้าที่ขององค์การบริหารส่วนตำบลเป็นเลขานุการ

โดยมีขั้นตอน ดังนี้

๑. เริ่มรอบการประเมิน จัดทำประกาศกำหนดหลักเกณฑ์และเงื่อนไขการพิจารณาการเลื่อนขึ้นเงินเดือนของพนักงานส่วนตำบล

๒. เริ่มรอบการประเมิน จัดทำประกาศกำหนดจำนวนครั้งการลาและการมาทำงานสายของพนักงานส่วนตำบล พนักงานครู และพนักงานจ้าง เพื่อประกอบการพิจารณาการเลื่อนขึ้นเงินเดือน/เลื่อนเงินเดือน และค่าตอบแทน

๓. จัดทำบันทึกเสนอต่อนายกองการบริหารส่วนตำบลฯ เพื่อขออนุมัติแต่งตั้งคณะกรรมการพิจารณาการเลื่อนขึ้นเงินเดือนพนักงานส่วนตำบล

๔. จัดทำคำสั่งแต่งตั้งคณะกรรมการพิจารณาการเลื่อนขึ้นเงินเดือนพนักงานส่วนตำบล ประกอบด้วย

- รองนายกองการบริหารส่วนตำบลหรือผู้ที่นายกองการบริหารส่วนตำบลมอบหมาย เป็นประธานกรรมการ

- หัวหน้าส่วนราชการ ไม่น้อยกว่า ๓ คน เป็น กรรมการ

- ผู้รับผิดชอบงานการเจ้าหน้าที่ เป็น เลขานุการ

๕. งานการเจ้าหน้าที่สรุปผลการขาด ลา มาสายของพนักงานส่วนตำบลแต่ละคน เพื่อนำมาประกอบการพิจารณาการเลื่อนขึ้นเงินเดือน

๖. ผู้บังคับบัญชาชั้นต้นนำผลการประเมินผลการปฏิบัติงานมาเป็นหลักในการพิจารณาเลื่อนขึ้นเงินเดือนครั้งที่ ๑ และครั้งที่ ๒ โดยพิจารณาประกอบกับข้อมูลการลา พฤติกรรมการมาทำงาน การรักษาวินัย การปฏิบัติตนเหมาะสมกับการเป็นข้าราชการ แล้วรายงานผลการพิจารณาเสนอต่อผู้บังคับบัญชาเหนือขึ้นไปตามลำดับต้นถึงนายกองการบริหารส่วนตำบล

๗. จัดทำบันทึกแจ้งคณะกรรมการฯ พิจารณากำหนดวันประชุมคณะกรรมการพิจารณาการเลื่อนขึ้นเงินเดือนพนักงานส่วนตำบล

๘. คณะกรรมการพิจารณาการเลื่อนขั้นเงินเดือนประชุมตามวันและเวลาที่กำหนด เพื่อพิจารณาการเลื่อนขั้นเงินเดือนพนักงานส่วนตำบล โดยเป็นไปตามหลักเกณฑ์การเลื่อนขั้นเงินเดือน (พร้อมบันทึกรายงานการประชุม)

๙. การจัดสรรโควตาและวงเงินการเลื่อนขั้นเงินเดือน โดยแบ่งกลุ่มพนักงานส่วนตำบล

- กลุ่มผู้ดำรงตำแหน่งประเภททั่วไป (ระดับปฏิบัติงาน ระดับชำนาญงาน และระดับอาวุโส) กลุ่มผู้ดำรงตำแหน่งประเภทวิชาการ (ระดับปฏิบัติการ ระดับชำนาญการ และระดับชำนาญการพิเศษ) กลุ่มผู้ดำรงตำแหน่งประเภทอำนวยการท้องถิ่น (ระดับต้น และระดับกลาง) กลุ่มผู้ดำรงตำแหน่งประเภทบริหารท้องถิ่น (ระดับต้น และระดับกลาง)

- กลุ่มผู้ดำรงตำแหน่งประเภทวิชาการ (ระดับเชี่ยวชาญ) กลุ่มผู้ดำรงตำแหน่งประเภทอำนวยการท้องถิ่น (ระดับสูง) กลุ่มผู้ดำรงตำแหน่งประเภทบริหารท้องถิ่น (ระดับสูง) และศึกษานิเทศก์ที่ไม่มีวิทยฐานะรับเงินเดือนในอันดับ คศ.๔ และ คศ.๕

๑๐. จำนวนอัตราเงินเดือน ณ ๑ มีนาคม หรือ ๑ กันยายน ตามบัญชีถือจ่ายเงินเดือน เพื่อคำนวณวงเงินที่ใช้เลื่อนเงินเดือน

ครั้งที่ ๑ โควตาร้อยละ ๑๕ ของจำนวนข้าราชการที่ครองตำแหน่งอยู่ ณ ๑ มีนาคม หากคำนวณแล้วมีเศษถึงครึ่งให้ปัดขึ้นเป็นจำนวนเต็ม

วิธีการคิด จำนวนข้าราชการทั้งหมด X ๑๕% = .....คน

นำยอดเงินเดือนรวมทั้งหมด X ๖% = .....บาท

เงินที่ใช้เลื่อนขั้น ณ ๑ เม.ย.ของปี (ครั้งที่ ๑) = ..... บาท

ครั้งที่ ๒ ฐานอัตราเงินเดือนร้อยละ ๖ ของอัตราเงินเดือนของข้าราชการที่ครองตำแหน่งอยู่ ณ ๑ กันยายน

วิธีการคิด ยอดเงินเดือนปัจจุบันรวมทั้งสิ้น = .....บาท

วงเงินร้อยละ ๖ = .....บาท

หัก เงินที่ใช้เลื่อนขั้น ณ ๑ เม.ย.ของปี (ครั้งที่ ๑) = .....บาท

เหลือยอดเงินที่ใช้เลื่อน ณ ๑ ต.ค. (ครั้งที่ ๒) = .....บาท

๑๑. คณะกรรมการพิจารณาการเลื่อนขั้นเงินเดือน สรุปรูปพนักงานส่วนตำบลแต่ละคนได้เลื่อนขั้นเงินเดือนเท่าไร พร้อมสรุปรูปร่างเห็น/ข้อเสนอแนะ แล้วเสนอนายกองค์การบริหารส่วนตำบลตำบลท่าช้างเพื่อพิจารณาและออกคำสั่งเลื่อน ปีละ ๒ ครั้ง ครั้งที่ ๑ (๑ เมษายน) ครั้งที่ ๒ (๑ ตุลาคม)

๑๒. งานการเจ้าหน้าที่จัดทำเอกสารประกอบ ดังนี้ -

- ออกคำสั่งเลื่อนขั้นเงินเดือนให้พนักงานส่วนตำบล และบัญชีรายชื่อพนักงานส่วนตำบลที่ได้รับการเลื่อนขั้นเงินเดือน ในวันที่ ๑ เมษายน และวันที่ ๑ ตุลาคม

- จัดทำแบบ ๑ (พิเศษ) บัญชีรายชื่อพนักงานส่วนตำบล ผู้สมควรได้เลื่อนขั้นเงินเดือน ๑.๐ ชั้น

- จัดทำแบบ ๑ บัญชีรายชื่อพนักงานส่วนตำบล ผู้สมควรได้เลื่อนขั้นเงินเดือน ๐.๕ ชั้น

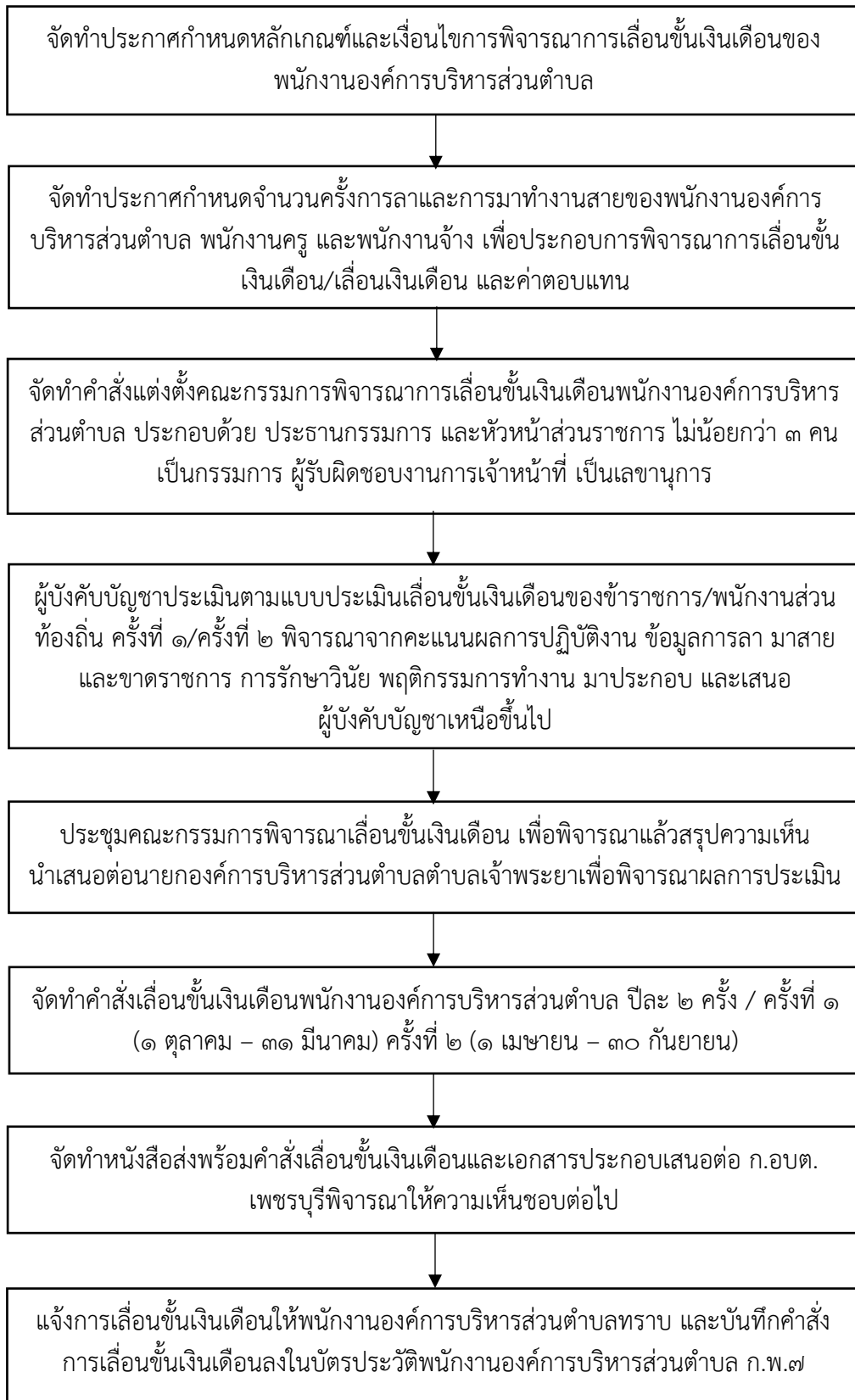
- จัดทำแบบ ๒ บัญชีรายชื่อพนักงานส่วนตำบล ผู้ไม่สมควรหรือไม่อาจเลื่อนขั้นเงินเดือน (ถ้ามี)

- จัดทำแบบ ๕/๑ บัญชีแสดงจำนวนพนักงานส่วนตำบลผู้ครองตำแหน่ง ณ วันที่ ๑ มีนาคม และวันที่ ๑ ตุลาคม

- จัดทำแบบ ๕/๒ บัญชีแสดงจำนวนพนักงานส่วนตำบลผู้ครองตำแหน่ง ณ วันที่ ๑ มีนาคม และวันที่ ๑ ตุลาคม

- จัดทำหนังสือรายงานประธานคณะกรรมการพนักงานส่วนตำบลจังหวัดเพชรบุรีเพื่อพิจารณา

## แผนผังขั้นตอนการเลื่อนขั้นเงินเดือนพนักงานส่วนตำบล



# ตัวอย่าง



ประกาศองค์การบริหารส่วนตำบลท่าช้าง

เรื่อง กำหนดหลักเกณฑ์การเลื่อนขั้นเงินเดือนข้าราชการหรือพนักงานส่วนท้องถิ่น ครู และลูกจ้างประจำ  
รอบการประเมินครั้งที่ ..... ประจำปีงบประมาณ .....

อาศัยอำนาจตามความในมาตรา ๑๕ มาตรา ๒๕ แห่งพระราชบัญญัติระเบียบบริหารงาน  
บุคคลส่วนท้องถิ่น พ.ศ.๒๕๔๒ ประกาศคณะกรรมการพนักงานส่วนตำบลจังหวัดเพชรบุรี เรื่อง หลักเกณฑ์และ  
เงื่อนไขเกี่ยวกับหลักเกณฑ์และวิธีการประเมินผลการปฏิบัติงานของพนักงานส่วนตำบล พ.ศ.๒๕๕๘ เมื่อ  
วันที่ ๓๐ ธันวาคม ๒๕๕๘

เพื่อให้การดำเนินการเกี่ยวกับหลักเกณฑ์การเลื่อนขั้นเงินเดือนข้าราชการ พนักงานส่วน  
ท้องถิ่นขององค์การบริหารส่วนตำบลท่าช้าง เป็นไปตามหลักเกณฑ์ที่ถูกต้องเป็นธรรม จึงกำหนดวิธีการการ  
ดำเนินการและการพิจารณาเกี่ยวกับการเลื่อนขั้นเงินเดือนขององค์การบริหารส่วนตำบลท่าช้าง ดังนี้

๑. ให้มีการพิจารณาเลื่อนขั้นเงินเดือนปีละ ๒ ครั้ง คือครั้งแรก เลื่อนในวันที่ ๑ เมษายน  
ครั้งปีหลัง เลื่อนในวันที่ ๑ ตุลาคมของปีถัดไป

๒. ผู้รับการประเมินต้องไม่ถูกสั่งลงโทษทางวินัยที่หนักกว่าโทษภาคทัณฑ์ และไม่ถูกศาล  
พิพากษาคดีอาญาในความผิดเกี่ยวกับการปฏิบัติหน้าที่ราชการ ซึ่งไม่ใช่ความผิดฐานประมาทหรือลหุโทษ

๓. ในครั้งปีที่แล้วมาต้องไม่ถูกสั่งพักราชการเกินกว่า ๒ เดือน และต้องไม่ขาดราชการโดยไม่มี  
เหตุอันควร

๔. ในครั้งปีที่แล้วมาต้องได้รับบรรจุเข้ารับราชการไม่น้อยกว่า ๔ เดือน หรือปฏิบัติราชการไม่  
น้อยกว่า ๔ เดือนก่อนถึงแก่ความตาย

๕. ในครั้งปีที่แล้วมาต้องปฏิบัติราชการไม่น้อยกว่า ๔ เดือน กรณีได้รับอนุญาตไปศึกษา  
ฝึกอบรม ดูงาน

๖. ในครั้งปีที่แล้วมาต้องไม่มาทำงานสายเกิน ๔ ครั้ง

๗. ในครั้งปีที่แล้วต้องมีเวลาปฏิบัติราชการ ๖ เดือน โดยมีวันลาไม่เกิน ๒๓ วัน (สำหรับการ  
ลากิจ และการลาป่วยเพราะประสบอันตรายจากการปฏิบัติหน้าที่) โดยไม่รวมวันลาอุปสมบท ลาคลอดบุตร ลา  
ป่วยในคราวเดียวกันไม่เกิน ๖๐ วัน ลาป่วยเพราะประสบอันตรายจากการปฏิบัติหน้าที่ ลาพักผ่อน ลาเข้ารับ  
การตรวจเลือกทหาร

๘. พนักงานส่วนตำบลซึ่งจะได้รับการพิจารณาเลื่อนขั้น หนึ่งขั้น ต้องอยู่ในหลักเกณฑ์ที่ผ่าน  
มา และต้องอยู่ในหลักเกณฑ์อย่างใดอย่างหนึ่งหรือหลายอย่างคือปฏิบัติงานได้ผลดีเด่น ก่อเกิดประโยชน์อย่าง  
ยิ่งต่อราชการและเป็นตัวอย่างที่ดีได้ มีความคิดริเริ่ม ค้นคว้าเรื่องที่เป็นประโยชน์ต่อราชการเป็นพิเศษ  
ปฏิบัติงานด้วยความซื่อสัตย์สุจริตหรือความปลอดภัย ปฏิบัติหน้าที่มีภาระเกินกว่าระดับตำแหน่ง  
ปฏิบัติงานที่จนเกิดผลดีต่อองค์กรประเทศชาติ

๙. การพิจารณาการเลื่อนขั้นเงินเดือนให้พิจารณาจากประสิทธิภาพและประสิทธิผลการ  
ปฏิบัติงาน และดำเนินการตามหลักเกณฑ์ เช่นตามวงเงินที่สามารถใช้เลื่อนได้ และจำนวนคนที่คิดเป็นร้อยละ  
เป็นต้น โดยพิจารณาประกอบกับข้อมูลการลา พฤติกรรมการมาทำงาน การรักษาวินัย การปฏิบัติตนให้  
เหมาะสมกับการเป็นข้าราชการ และข้อควรพิจารณาอื่นๆ โดยให้รายงานต่อผู้บังคับบัญชาไปตามลำดับ จนถึง  
นายก อบต.

๑๐. การพิจารณาผลการปฏิบัติงาน และผลสัมฤทธิ์ของงาน ต้องนับช่วงเวลาปฏิบัติราชการ ไม่น้อยกว่า ๔ เดือนเป็นเกณฑ์พิจารณา กรณีพนักงานส่วนตำบลโอน ย้ายให้นำผลการปฏิบัติราชการของทุกแห่งมาพิจารณาด้วย

๑๑. ในการเลื่อนขั้นเงินเดือนแต่ละครั้ง นายก อบต.พิจารณาจากรายงานผลผู้บังคับบัญชา หากผลงานตามเกณฑ์ปกติให้เลื่อนขั้น ครึ่งขั้น หากผลการปฏิบัติงานงานเป็นประโยชน์อย่างยิ่งให้เลื่อนขั้นหนึ่งขั้น ทั้งนี้ให้เป็นไปตามเกณฑ์กำหนด

๑๒. หากผลการปฏิบัติงานของพนักงานส่วนตำบลรายใดเกิดประโยชน์อย่างยิ่งต่อราชการหรือประเทศชาติ ตามหลักเกณฑ์ และในครั้งแรกได้รับการเลื่อนขั้น ครึ่งขั้น เมื่อนำผลงานทั้งปีมาประเมินแล้วสามารถเลื่อนขั้นให้ทั้งปี รวม ขึ้นครึ่ง ได้

๑๓. ในกรณีที่พนักงานส่วนตำบลมีผลการปฏิบัติงานอยู่ในระดับ ๑ ขึ้น แต่มีข้อจำกัดเกี่ยวกับจำนวนเงินที่ใช้เลื่อน จึงได้รับการเลื่อนขั้น ครึ่งขั้น ถ้าในครึ่งปีหลังได้รับพิจารณา ๑ ขึ้นอีก และไม่มีข้อจำกัดเรื่องวงเงินที่จะใช้เลื่อน นายก อบต.อาจมีคำสั่งให้เลื่อนเงินเดือนรวมทั้งปี ๒ ขึ้นได้

๑๔. กรณีพนักงานส่วนตำบลถูกแต่งตั้งคณะกรรมการสอบสวนในกรณีถูกกล่าวหากระทำผิดวินัยอย่างร้ายแรง หรือถูกฟ้องคดีอาญา จะนำเหตุอันนั้นมาเป็นเหตุไม่พิจารณาการเลื่อนขั้นเงินเดือนไม่ได้

๑๕. กรณีพนักงานส่วนตำบลถูกสั่งลงโทษทางวินัยที่หนักกว่าโทษภาคทัณฑ์ และถูกศาลพิพากษาคดีอาญาให้ลงโทษในความผิดเกี่ยวกับการปฏิบัติหน้าที่ราชการ ฯ ถ้าถูกสั่งไม่เลื่อนขั้นเงินเดือนมาแล้วจะสั่งให้ไม่เลื่อนขั้นเงินเดือนซ้ำอีกครั้งหนึ่งเพราะความผิดเดียวกันไม่ได้

๑๖. กรณีที่ผลการพิจารณาลงโทษทางวินัย หรือโทษทางอาญาถึงที่สุดแล้ว มีผลให้การเลื่อนขั้นเงินเดือนไม่เป็นไปตามหลักเกณฑ์ ให้ นายก อบต.สั่งเลื่อนเงินเดือนใหม่ให้เป็นไปตามหลักเกณฑ์ที่กำหนด

๑๗. ในกรณีที่แล้วมาพนักงานส่วนตำบลผู้ใดอยู่ในเกณฑ์ที่จะได้เลื่อนขั้นเงินเดือน แต่ถึงแก่ความตายก่อน ๑ เมษายน หรือ ๑ ตุลาคม ให้ นายก อบต.สั่งเลื่อนขั้นเงินเดือนเพื่อประโยชน์ในการคำนวณบำเหน็จบำนาญแก่ผู้ตาย

๑๘. กรณีพนักงานส่วนตำบลผู้ใดไม่อยู่ในหลักเกณฑ์ที่จะได้รับเงินเดือนครึ่งขั้น แต่นายก อบต.เห็นว่า มีเหตุผลพิเศษที่สมควรเลื่อนให้ผู้นั้นได้ ให้เสนอ ก.อบต.จังหวัดพิจารณา

๑๙. ในการพิจารณาเลื่อนขั้นเงินเดือน จะมีการพิจารณาในเรื่องของการเป็นกรรมการตรวจรับพัสดุ กรรมการตรวจรับจ้าง เนื่องจากต้องมีความรับผิดชอบสูง ต้องใช้ความละเอียดรอบคอบในการคิดการตัดสินใจ และพิจารณาให้ถูกต้องตามระเบียบ กฎหมายที่กำหนด

๒๐. พิจารณาจากการมีส่วนร่วม การช่วยเหลือเกื้อกูลกัน การอุทิศตน อุทิศเวลา ในการร่วมกิจกรรมต่าง ๆ ของ อบต. และงานอื่นที่เกี่ยวข้อง

๒๑. พิจารณาจากการปฏิบัติงาน ต้องมีความกระตือรือร้นในหน้าที่การงาน ทำงานกระชั้นรัดกุม มีความรอบคอบในการทำงาน ไม่ทำงานล่าช้า มีมนุษยสัมพันธ์ที่ดี และมีความสามัคคีในองค์กร

จึงประกาศมาให้ทราบโดยทั่วกัน

ประกาศ ณ วันที่.....เดือน ตุลาคม พ.ศ.....

(.....)

นายกองค์การบริหารส่วนตำบลตำบลท่าช้าง

# ตัวอย่าง



## ประกาศองค์การบริหารส่วนตำบลท่าช้าง

เรื่อง กำหนดจำนวนครั้งการลาและการมาทำงานสายของพนักงานส่วนตำบล พนักงานครู และพนักงานจ้าง เพื่อประกอบการพิจารณาการเลื่อนขั้นเงินเดือน/เลื่อนเงินเดือน และค่าตอบแทน

ประจำปีงบประมาณ พ.ศ.....

อาศัยอำนาจตามประกาศคณะกรรมการพนักงานส่วนตำบลจังหวัดเพชรบุรี เรื่อง หลักเกณฑ์และเงื่อนไขการเลื่อนขั้นเงินเดือนพนักงานส่วนตำบล พ.ศ.๒๕๕๘ ข้อ ๘ (๘) การพิจารณาเลื่อนขั้นเงินเดือนในครั้งปีที่ผ่านมาต้องไม่ลา หรือมาทำงานสายเกินจำนวนครั้งที่นายกองค์การบริหารส่วนตำบลกำหนดเป็นหนังสือไว้ก่อนแล้ว โดยคำนึงถึงลักษณะงานและสภาพท้องที่อันเป็นที่ตั้งของแต่ละส่วนราชการหรือหน่วยงาน

ตามแผนอัตรากำลังสามปีขององค์การบริหารส่วนตำบลท่าช้างมีอัตรากำลังพนักงานส่วนตำบล ๑๔ อัตรา และพนักงานจ้าง ๑๕ อัตรา รวมทั้งสิ้น ๒๙ อัตรา โดยแต่ละตำแหน่งมีภารกิจหน้าที่แตกต่างกันไปตามมาตรฐานกำหนดตำแหน่ง มีหน้าที่รับผิดชอบแต่ละงานต่างกัน มีความชำนาญงานในหน้าที่แตกต่างกัน โดยองค์การบริหารส่วนตำบลท่าช้างมีพื้นที่ความรับผิดชอบจำนวน ๖ หมู่บ้าน มีแม่น้ำท่าช้างไหลผ่าน ทำให้ที่ผ่านมา ประสบปัญหาหน้าท่วมและปัญหาภัยแล้ง เป็นประจำทุกปี ดังนั้น องค์การบริหารส่วนตำบลท่าช้างจึงจำเป็นต้องเตรียมพร้อมต่อสถานการณ์ที่อาจเกิดขึ้นได้ และเพื่อให้เป็นไปตามประกาศดังกล่าวข้างต้น ลักษณะงาน สภาพพื้นที่ และจำนวนบุคลากร องค์การบริหารส่วนตำบลท่าช้างจึงได้กำหนดจำนวนครั้งการลา และการมาทำงานสาย เพื่อประกอบการพิจารณาความดีความชอบในการเลื่อนขั้นเงินเดือนพนักงานส่วนตำบล การเลื่อนเงินเดือนพนักงานครู และการเลื่อนค่าตอบแทนพนักงานจ้าง รวมถึงการพิจารณาในการต่อสัญญาจ้างของพนักงานจ้าง ดังนี้

๑. พนักงานส่วนตำบล พนักงานครู และพนักงานจ้าง ในครั้งปีที่ผ่านมาการประเมินเพื่อเลื่อนขั้นเงินเดือน เลื่อนเงินเดือน หรือเลื่อนค่าตอบแทน จะต้องไม่ขาดราชการโดยไม่มีเหตุผลอันสมควร

๒. พนักงานส่วนตำบล พนักงานครู และพนักงานจ้าง ในครั้งปีที่ผ่านมาการประเมินเพื่อเลื่อนขั้นเงินเดือน เลื่อนเงินเดือน หรือเลื่อนค่าตอบแทน จะต้องมิวันลาและการมาทำงานสาย ดังนี้

๒.๑ มาทำงานสายเกินกว่า.....ครั้ง หรือลาก็เกินกว่า.....วันทำการ ให้ผู้บังคับบัญชาประเมินอยู่ในเกณฑ์ต่ำกว่ามาตรฐาน อันจะทำให้ผู้นั้นไม่สามารถได้รับการพิจารณาการเลื่อนขั้นเงินเดือนและเงินรางวัลประจำปี

๒.๒ มาทำงานสายเกินกว่า.....ครั้ง หรือลาก็เกินกว่า.....วันทำการ ให้ผู้บังคับบัญชารายงานต่อนายกองค์การบริหารส่วนตำบลท่าช้าง เพื่อแต่งตั้งคณะกรรมการสอบสวนวินัย ฐานหย่อนความรู้ความสามารถในการปฏิบัติหน้าที่ราชการ

โดยการลาต่างๆ ขอให้พนักงานส่วนตำบล พนักงานครู และพนักงานจ้างแต่ละคนได้พิจารณาถึงความจำเป็นของเหตุแห่งการลาทุกครั้ง ทั้งนี้ ขอให้คำนึงถึงการให้บริการประชาชนในพื้นที่เป็นสำคัญ

จึงประกาศมาให้ทราบโดยทั่วกัน

ประกาศ ณ วันที่.....เดือน ตุลาคม พ.ศ. ๒๕๖๑

(.....)

นายกองค์การบริหารส่วนตำบลท่าช้าง



**คำสั่งองค์การบริหารส่วนตำบลท่าช้าง**

ที่...../ .....

**เรื่อง แต่งตั้งคณะกรรมการพิจารณาการเลื่อนขึ้นเงินเดือนพนักงานส่วนตำบล  
ประจำปีงบประมาณ พ.ศ. ....**

-----

อาศัยอำนาจตามประกาศคณะกรรมการพนักงานส่วนตำบลจังหวัดเพชรบุรี เรื่อง หลักเกณฑ์ และเงื่อนไขเกี่ยวกับการเลื่อนขึ้นเงินเดือนพนักงานส่วนตำบล พ.ศ.๒๕๕๘ ข้อ ๑๔ ให้นายองค์การบริหารส่วนตำบลแต่งตั้งคณะกรรมการพิจารณาการเลื่อนขึ้นเงินเดือนพนักงานส่วนตำบล เพื่อทำหน้าที่พิจารณาและเสนอความเห็นเกี่ยวกับการเลื่อนขึ้นเงินเดือนของพนักงานส่วนตำบลทุกประเภทและระดับตำแหน่ง ประกอบด้วย ประธานกรรมการ และหัวหน้าส่วนราชการ ไม่น้อยกว่า ๓ คน เป็นกรรมการ และให้พนักงานส่วนตำบลที่รับผิดชอบงานการเจ้าหน้าที่ขององค์การบริหารส่วนตำบลเป็นเลขานุการ

เพื่อให้การพิจารณาการเลื่อนขึ้นเงินเดือนของพนักงานส่วนตำบล เป็นไปตามหลักเกณฑ์ เกิดความโปร่งใสและยุติธรรม องค์การบริหารส่วนตำบลท่าช้างจึงแต่งตั้งคณะกรรมการพิจารณาการเลื่อนขึ้นเงินเดือนพนักงานส่วนตำบล ประจำปีงบประมาณ พ.ศ. .... ประกอบด้วย

- |   |               |
|---|---------------|
| ๑. รองนายกองค์การบริหารส่วนตำบลท่าช้าง                          | ประธานกรรมการ |
| ๒. รองปลัดองค์การบริหารส่วนตำบลท่าช้าง                          | กรรมการ       |
| ๓. ผู้อำนวยการกองช่าง   | กรรมการ       |
| ๔. หัวหน้าสำนักปลัด   | กรรมการ       |
| ๕. ผู้อำนวยการกองคลัง   | กรรมการ       |
| ๖. นักทรัพยากรบุคคลหรือเจ้าหน้าที่ที่รับผิดชอบงานการเจ้าหน้าที่ | เลขานุการ     |

ทั้งนี้ ตั้งแต่บัดนี้เป็นต้นไป

สั่ง ณ วันที่.....เดือน ..... พ.ศ. ....

(.....)

นายกองค์การบริหารส่วนตำบลท่าช้าง

# ตัวอย่าง



คำสั่งองค์การบริหารส่วนตำบลท่าช้าง

ที่...../ .....

เรื่อง การเลื่อนขึ้นเงินเดือนพนักงานส่วนตำบล (ครั้งที่ .....) )

อาศัยอำนาจตามความในมาตรา ๑๕ มาตรา ๒๕ แห่งพระราชบัญญัติระเบียบบริหารงานบุคคลส่วนท้องถิ่น พ.ศ.๒๕๔๒ ประกาศคณะกรรมการพนักงานส่วนตำบลจังหวัดเพชรบุรี เรื่องหลักเกณฑ์และเงื่อนไขเกี่ยวกับการกำหนดหลักเกณฑ์การเลื่อนขึ้นเงินเดือนพนักงานส่วนตำบล พ.ศ.๒๕๕๘ เมื่อวันที่ ๓๐ ธันวาคม ๒๕๕๘ และประกอบกับมติคณะกรรมการพิจารณาเลื่อนขึ้นเงินเดือนของพนักงานส่วนตำบล และลูกจ้างประจำ เมื่อวันที่.....เดือน.....พ.ศ.....

จึงสั่งให้พนักงานส่วนตำบลได้รับการเลื่อนขึ้นเงินเดือนประจำปีงบประมาณ ..... (ครั้งที่.....) ตามบัญชีแนบท้ายคำสั่งนี้

ทั้งนี้ ตั้งแต่วันที่ .....เดือน..... พ.ศ. ....

สั่ง ณ วันที่.....เดือน ..... พ.ศ. ....

(.....)

นายกองค์การบริหารส่วนตำบลท่าช้าง



| ที่ | ชื่อ-สกุล             | เลขที่<br>ตำแหน่ง | เงินเดือนปี พ.ศ.....<br>(ครั้งที่.....) | เงินเดือนปี พ.ศ.....<br>(ครั้งที่.....) | เงินเดือนปี พ.ศ.....<br>(ครั้งที่.....) | จำนวนเงิน<br>ที่ใช้เลื่อน | หมายเหตุ |
|-----|-----------------------|-------------------|---|---|---|---------------------------|----------|
|     | สำนักปลัด             |                   |   |   |   |                           |          |
|     |                       |                   |   |   |   |                           |          |
|     | กองคลัง               |                   |   |   |   |                           |          |
|     |                       |                   |   |   |   |                           |          |
|     | กองช่าง               |                   |   |   |   |                           |          |
|     |                       |                   |   |   |   |                           |          |
|     | กองการศึกษาฯ          |                   |   |   |   |                           |          |
|     |                       |                   |   |   |   |                           |          |
|     | กองสวัสดิการ<br>สังคม |                   |   |   |   |                           |          |
|     |                       |                   |   |   |   |                           |          |

บัญชีรายชื่อพนักงานส่วนตำบลที่ได้รับการเลื่อนขั้นเงินเดือน ในวันที่.....เดือน.....พ.ศ.....  
 แนนท้ายคำสั่งองค์การบริหารส่วนตำบลท่าช้าง ที่...../..... ลงวันที่.....เดือน.....พ.ศ.....

ลงชื่อ.....

(.....)

ตำแหน่ง นายกองค์การบริหารส่วนตำบลท่าช้าง

ปกปิด

แบบ ๑ (พิเศษ)

บัญชีรายชื่อพนักงานส่วนตำบล ผู้สมควรได้เลื่อนขั้นเงินเดือน ๑.๐ ชั้น

ในการพิจารณาเลื่อนขั้นเงินเดือน ในวันที่.....เดือน.....พ.ศ.....

กลุ่มผู้ดำรงตำแหน่งประเภททั่วไป (ระดับปฏิบัติงาน ระดับชำนาญงาน และระดับอาวุโส) กลุ่มผู้ดำรงตำแหน่งประเภทวิชาการ (ระดับปฏิบัติการ ระดับชำนาญการ และระดับชำนาญการพิเศษ)

กลุ่มผู้ดำรงตำแหน่งประเภทอำนวยการท้องถิ่น (ระดับต้น และระดับกลาง) กลุ่มผู้ดำรงตำแหน่งประเภทบริหารท้องถิ่น (ระดับต้น และระดับกลาง)

องค์การบริหารส่วนตำบลท่าช้าง อำเภอบ้านลาด จังหวัดเพชรบุรี จำนวน.....คน

| ลำดับ<br>ที่ | ชื่อ-สกุล | ตำแหน่ง | เลื่อนระดับ<br>เมื่อ<br>วัน เดือน ปี | อายุ<br>ตัว | อายุ<br>ราชการ | เงินเดือนที่ขอเลื่อน<br>ณ ๑ ..... |      | เงินเดือนที่ขอเลื่อน<br>ณ ๑ ..... |                 | เงินเดือนที่ขอเลื่อน<br>ณ ๑ ..... |      | จำนวนเงินที่ใช้<br>เลื่อนขั้นเงินเดือน<br>ณ ๑ ..... | หมายเหตุ |
|--------------|-----------|---------|--------------------------------------|-------------|----------------|-----------------------------------|------|-----------------------------------|-----------------|-----------------------------------|------|---|----------|
|              |           |         |                                      |             |                | ระดับ                             | ชั้น | ระดับ                             | ชั้น            | ระดับ                             | ชั้น |   |          |
|              |           |         |                                      |             |                |                                   |      |                                   |                 |                                   |      |   |          |
|              |           |         |                                      |             |                | รวมเงินทั้งสิ้น                   |      |                                   | รวมเงินทั้งสิ้น |                                   |      |   |          |

หมายเหตุ ให้รวมเงินทุกแผ่นและรวมยอดทั้งสิ้นแผ่นสุดท้าย

(ลงชื่อ).....

(.....)

ตำแหน่ง ปลัดองค์การบริหารส่วนตำบลท่าช้าง

ลงชื่อ.....

(.....)

ตำแหน่ง นายกองค์การบริหารส่วนตำบลท่าช้าง

ปกปิด

บัญชีรายชื่อพนักงานส่วนตำบล ผู้สมควรได้เลื่อนขั้นเงินเดือน ๐.๕ ชั้น

ในการพิจารณาเลื่อนขั้นเงินเดือน ในวันที่.....เดือน.....พ.ศ.....

กลุ่มผู้ดำรงตำแหน่งประเภททั่วไป (ระดับปฏิบัติงาน ระดับชำนาญงาน และระดับอาวุโส) กลุ่มผู้ดำรงตำแหน่งประเภทวิชาการ (ระดับปฏิบัติการ ระดับชำนาญการ และระดับชำนาญการพิเศษ)

กลุ่มผู้ดำรงตำแหน่งประเภทอำนวยการท้องถิ่น (ระดับต้น และระดับกลาง) กลุ่มผู้ดำรงตำแหน่งประเภทบริหารท้องถิ่น (ระดับต้น และระดับกลาง)

องค์การบริหารส่วนตำบลท่าช้าง อำเภอบ้านลาด จังหวัดเพชรบุรี จำนวน.....คน

| ลำดับ<br>ที่ | ชื่อ-สกุล | ตำแหน่ง | เลื่อนระดับ<br>เมื่อ<br>วัน เดือน ปี | อายุ<br>ตัว | อายุ<br>ราชการ | เงินเดือนที่ขอเลื่อน |      | เงินเดือนที่ขอเลื่อน |      | เงินเดือนที่ขอเลื่อน |      | จำนวนเงินที่ใช้<br>เลื่อนขั้นเงินเดือน<br>ณ ๑ ..... |
|--------------|-----------|---------|--------------------------------------|-------------|----------------|----------------------|------|----------------------|------|----------------------|------|---|
|              |           |         |                                      |             |                | ณ ๑ .....            |      | ณ ๑ .....            |      | ณ ๑ .....            |      |   |
|              |           |         |                                      |             |                | ระดับ                | ชั้น | ระดับ                | ชั้น | ระดับ                | ชั้น |   |
|              |           |         |                                      |             |                |                      |      |                      |      |                      |      |   |
|              |           |         |                                      |             |                |                      |      |                      |      |                      |      |   |
|              |           |         |                                      |             |                |                      |      |                      |      |                      |      |   |
|              |           |         |                                      |             |                |                      |      |                      |      |                      |      |   |
|              |           |         |                                      |             |                |                      |      |                      |      |                      |      |   |
|              |           |         |                                      |             |                | รวมเงินทั้งสิ้น      |      |                      |      | รวมเงินทั้งสิ้น      |      |   |

หมายเหตุ ให้รวมเงินทุกแผ่นและรวมยอดทั้งสิ้นแผ่นสุดท้าย

(ลงชื่อ).....  
(.....)  
ตำแหน่ง ปลัดองค์การบริหารส่วนตำบลท่าช้าง

ลงชื่อ.....  
(.....)  
ตำแหน่ง นายกององค์การบริหารส่วนตำบลท่าช้าง

ปกปิด

แบบ ๕/๑

บัญชีแสดงจำนวนพนักงานส่วนตำบลผู้ครองตำแหน่ง ณ วันที่.....เดือน.....พ.ศ.....เพื่อคำนวณจำนวนผู้ที่สมควรเลื่อนขั้นเงินเดือน  
 ในการเลื่อนขั้นเงินเดือน ในวันที่.....เดือน.....พ.ศ.....  
 องค์การบริหารส่วนตำบลท่าช้าง อำเภอบ้านลาด จังหวัดเพชรบุรี

| ส่วนราชการ   | จำนวนพนักงานส่วนตำบลแยกตามระดับ |                   |                 |                     |                       |                                |                    |                        |               |              |                      |               |              |  | รวม<br>คน | รวม<br>จำนวนเงิน | หมายเหตุ |  |
|--------------|---------------------------------|-------------------|-----------------|---------------------|-----------------------|--------------------------------|--------------------|------------------------|---------------|--------------|----------------------|---------------|--------------|--|-----------|------------------|----------|--|
|              | ประเภททั่วไป                    |                   |                 | ประเภทวิชาการ       |                       |                                |                    | ประเภทอำนวยการท้องถิ่น |               |              | ประเภทบริหารท้องถิ่น |               |              |  |           |                  |          |  |
|              | ระดับ<br>ปฏิบัติงาน             | ระดับ<br>ชำนาญงาน | ระดับ<br>อาวุโส | ระดับ<br>ปฏิบัติการ | ระดับ<br>ชำนาญ<br>การ | ระดับ<br>ชำนาญ<br>การ<br>พิเศษ | ระดับ<br>เชี่ยวชาญ | ระดับ<br>ต้น           | ระดับ<br>กลาง | ระดับ<br>สูง | ระดับ<br>ต้น         | ระดับ<br>กลาง | ระดับ<br>สูง |  |           |                  |          |  |
| ปลัด/รองปลัด |                                 |                   |                 |                     |                       |                                |                    |                        |               |              |                      |               |              |  |           |                  |          |  |
| สำนักปลัด    |                                 |                   |                 |                     |                       |                                |                    |                        |               |              |                      |               |              |  |           |                  |          |  |
| กองคลัง      |                                 |                   |                 |                     |                       |                                |                    |                        |               |              |                      |               |              |  |           |                  |          |  |
| กองช่าง      |                                 |                   |                 |                     |                       |                                |                    |                        |               |              |                      |               |              |  |           |                  |          |  |
| รวม          |                                 |                   |                 |                     |                       |                                |                    |                        |               |              |                      |               |              |  |           |                  |          |  |
|              |                                 |                   |                 |                     |                       |                                |                    |                        |               |              |                      |               |              |  | ๖%        |                  |          |  |

(ลงชื่อ).....  
 (.....)

ตำแหน่ง หัวหน้าสำนักปลัดองค์การบริหารส่วนตำบล

ลงชื่อ.....  
 (.....)

ตำแหน่ง ปลัดองค์การบริหารส่วนตำบลท่าช้าง

ปกปิด

แบบ ๕/๒

บัญชีแสดงจำนวนพนักงานส่วนตำบลผู้ครองตำแหน่ง ณ วันที่ .....เดือน.....พ.ศ.....  
สำหรับคำนวณเลื่อนขั้นเงินเดือน ๐.๕ ขั้น ๑ ขั้น ไม่เกินร้อยละ ๑๕  
เพื่อพิจารณาเลื่อนขั้นเงินเดือน ครั้งที่.....ณ วันที่.....เดือน.....พ.ศ.....

| กลุ่มระดับ  | รวม<br>(คน) | ผู้สมควรได้รับ<br>การเลื่อนขั้น<br>๐.๕ ขั้น | ผู้สมควรได้รับ<br>การเลื่อนขั้น<br>๑.๐ ขั้น | หมายเหตุ |
|---|-------------|---|---|----------|
| - กลุ่มผู้ดำรงตำแหน่งประเภททั่วไป<br>(ระดับปฏิบัติงาน)    |             |   |   |          |
| - กลุ่มผู้ดำรงตำแหน่งประเภทวิชาการ<br>(ระดับชำนาญการ)     |             |   |   |          |
| - กลุ่มผู้ดำรงตำแหน่งประเภทอำนวยการท้องถิ่น<br>(ระดับต้น) |             |   |   |          |
| - กลุ่มผู้ดำรงตำแหน่งประเภทบริหารท้องถิ่น<br>(ระดับต้น)   |             |   |   |          |
| รวม   |             |   |   |          |

(ลงชื่อ).....  
(.....)  
ตำแหน่ง หัวหน้าสำนักปลัดองค์การบริหารส่วนตำบล

ลงชื่อ.....  
(.....)  
ตำแหน่ง ปลัดองค์การบริหารส่วนตำบลท่าช้าง

## การประเมินผลการปฏิบัติงาน พนักงานจ้าง

ประกาศคณะกรรมการพนักงานส่วนตำบลจังหวัดเพชรบุรีเรื่อง หลักเกณฑ์และเงื่อนไขเกี่ยวกับพนักงาน  
จ้าง ลงวันที่ ๖ กรกฎาคม ๒๕๕๗ หมวด ๕ การประเมินผลการปฏิบัติงาน

ข้อ ๔๐ ให้มีการประเมินผลการปฏิบัติงานของพนักงานจ้างตามภารกิจและพนักงานจ้างทั่วไป ปีละ ๒  
ครั้ง ตามปีงบประมาณ

ครั้งที่ ๑ ประเมินผลในช่วงการปฏิบัติงาน วันที่ ๑ ตุลาคม ถึง ๓๑ มีนาคม

ครั้งที่ ๒ ประเมินผลในช่วงการปฏิบัติงาน วันที่ ๑ เมษายน ถึง ๓๐ กันยายน

และตามประกาศคณะกรรมการพนักงานส่วนตำบลจังหวัดเพชรบุรี เรื่อง หลักเกณฑ์และเงื่อนไข  
เกี่ยวกับพนักงานจ้าง (ฉบับที่ ๖) ลงวันที่ ๕ มกราคม ๒๕๖๐

ข้อ ๓๙ การประเมินผลการปฏิบัติงานของพนักงานจ้างตามภารกิจและพนักงานจ้างทั่วไปให้ประเมิน  
จากผลงานและคุณลักษณะในการปฏิบัติงานของพนักงานจ้างผู้นั้น โดยมุ่งเน้นผลสัมฤทธิ์ของงานและพฤติกรรม  
ในการปฏิบัติงาน โดยกำหนดให้มีสัดส่วนของผลสัมฤทธิ์ของงานไม่น้อยกว่าร้อยละ ๘๐

(๑) การประเมินผลสัมฤทธิ์ของงาน ให้พิจารณาจากองค์ประกอบ ดังนี้

- ปริมาณผลงาน
- คุณภาพผลงาน
- ความรวดเร็วหรือความตรงต่อเวลา
- การใช้ทรัพยากรอย่างคุ้มค่า

(๒) การประเมินพฤติกรรมการปฏิบัติงาน ให้องค์การบริหารส่วนตำบลกำหนดสมรรถนะที่  
เกี่ยวข้องกับการปฏิบัติงานที่ส่งผลต่อความสำเร็จของงาน และระบุพฤติกรรมบ่งชี้ที่พึงประสงค์ของแต่ละ  
สมรรถนะแล้วให้ประเมินพฤติกรรมที่แสดงออกในการปฏิบัติงานจริงของพนักงานจ้างเปรียบเทียบกับสมรรถนะ  
และพฤติกรรมบ่งชี้ที่กำหนด โดยให้นำสมรรถนะของพนักงานส่วนตำบลที่คณะกรรมการกลางพนักงานส่วน  
ตำบลกำหนดมาใช้สำหรับการประเมินพนักงานจ้างโดยอนุโลม ดังนี้

- พนักงานจ้างทั่วไป ให้ประเมินสมรรถนะหลัก ๕ สมรรถนะ โดยกำหนดระดับสมรรถนะ  
ที่คาดหวัง/ต้องการ ในระดับ ๑
- พนักงานจ้างตามภารกิจ ไม่รวมถึงพนักงานจ้างตามภารกิจสำหรับผู้มีทักษะ ให้  
ประเมินสมรรถนะหลัก ๕ สมรรถนะ และสมรรถนะประจำสายงานอย่างน้อย ๓  
สมรรถนะ เช่นเดียวกับพนักงานส่วนตำบลในลักษณะงานเดียวกัน โดยกำหนดระดับ  
สมรรถนะที่คาดหวัง/ต้องการ ในระดับปฏิบัติงานหรือระดับปฏิบัติการแล้วแต่กรณี
- พนักงานจ้างตามภารกิจสำหรับผู้มีทักษะ ให้ประเมินสมรรถนะหลัก ๕ สมรรถนะ โดย  
กำหนดระดับสมรรถนะที่คาดหวัง/ต้องการ ในระดับ ๒

ในแต่ละรอบการประเมิน ให้องค์การบริหารส่วนตำบลนำผลคะแนนการประเมินผลการ  
ปฏิบัติงานของพนักงานจ้างมาจัดกลุ่มตามผลคะแนนเป็น ๕ ระดับ คือ ดีเด่น ดีมาก ดี พอใช้ ปรับปรุง

- ดีเด่น ตั้งแต่ร้อยละ ๙๕ ถึง ๑๐๐ คะแนน
- ดีมาก ตั้งแต่ร้อยละ ๘๕ แต่ไม่ถึงร้อยละ ๙๕ คะแนน
- ดี ตั้งแต่ร้อยละ ๗๕ แต่ไม่ถึงร้อยละ ๘๕ คะแนน
- พอใช้ ตั้งแต่ร้อยละ ๖๕ แต่ไม่ถึงร้อยละ ๗๕ คะแนน
- ปรับปรุง น้อยกว่าร้อยละ ๖๕ คะแนน

แบบประเมินผลการปฏิบัติงานของพนักงานจ้างตามภารกิจและพนักงานจ้างทั่วไป องค์กรบริหารส่วนตำบลอาจพิจารณาใช้ตามแบบแนบท้ายประกาศนี้ หรืออาจปรับใช้ตามความเหมาะสมของลักษณะงานและวิธีที่องค์กรบริหารส่วนตำบลเลือกใช้ในการประเมินผลการปฏิบัติงานของพนักงานจ้างก็ได้ ทั้งนี้ การประเมินดังกล่าวต้องครอบคลุมงาน/ภารกิจที่ได้รับมอบหมาย ความสำเร็จของงาน ผลผลิตที่คาดหวังจากการปฏิบัติงาน และตัวชี้วัดผลการปฏิบัติงาน และพฤติกรรมการทำงานตามที่กำหนดไว้ในวรรคหนึ่ง

(๑) การประเมินผลการปฏิบัติงานของพนักงานจ้างตามภารกิจและพนักงานจ้างทั่วไป ให้ดำเนินการตามวิธีการดังต่อไปนี้

(ก) ช่วงเริ่มรอบการประเมิน ให้องค์กรบริหารส่วนตำบลกำหนดหลักเกณฑ์และวิธีการประเมินผลการปฏิบัติงานของพนักงานจ้าง จากนั้นให้ผู้บังคับบัญชาชั้นต้นซึ่งเป็นผู้ประเมิน และพนักงานจ้างแต่ละคนร่วมกันวางแผนและกำหนดเป้าหมายการปฏิบัติงานเพื่อให้บรรลุเป้าหมายและ/หรือความสำเร็จของงาน ซึ่งพนักงานจ้างผู้นั้นต้องรับผิดชอบในรอบการประเมินนั้น โดยกำหนดดัชนีชี้วัดหรือหลักฐานบ่งชี้ความสำเร็จของงานอย่างเป็นรูปธรรม รวมทั้งระบุพฤติกรรมในการทำงานที่คาดหวัง

(ข) ในระหว่างรอบการประเมิน ให้ผู้บังคับบัญชาชั้นต้นซึ่งเป็นผู้ประเมินติดตามความก้าวหน้าในการปฏิบัติงานตามแผนการปฏิบัติงานตาม (ก) รวมทั้งคอยให้คำแนะนำและช่วยเหลือในการแก้ไขปัญหาในการปฏิบัติงาน เพื่อให้พนักงานจ้างสามารถปฏิบัติงานให้บรรลุเป้าหมายและผลสำเร็จของงานที่กำหนด

(ค) เมื่อครบรอบประเมิน ให้ผู้บังคับบัญชาชั้นต้นซึ่งเป็นผู้ประเมินและส่วนราชการต้นสังกัดพนักงานจ้างดำเนินการ ดังนี้

(๑) ประเมินผลการปฏิบัติงานของพนักงานจ้างตามหลักเกณฑ์และวิธีการที่องค์กรบริหารส่วนตำบลกำหนด

(๒) จัดส่งบัญชีรายชื่อให้ส่วนราชการต้นสังกัดเพื่อจัดทำบัญชีรายชื่อพนักงานจ้างตามลำดับคะแนนผลการประเมิน

(๓) ส่วนราชการเสนอบัญชีรายชื่อพนักงานจ้างตามลำดับคะแนนผลการประเมินให้คณะกรรมการกลั่นกรองการประเมินผลการปฏิบัติงาน พิจารณามาตรฐานฯ ความโปร่งใส และเป็นธรรมของการประเมิน ก่อนที่จะเสนอผลการประเมินต่อนายกองค์การบริหารส่วนตำบลเพื่อนำไปใช้ในการเลื่อนอัตราค่าตอบแทน

ข้อ ๔๑ ให้นายกองค์การบริหารส่วนตำบลแต่งตั้งคณะกรรมการกลั่นกรองการประเมินผลการปฏิบัติงานประกอบด้วย

(๑) ปลัดองค์การบริหารส่วนตำบล เป็นประธาน

(๒) หัวหน้าส่วนราชการ หรือรองปลัดองค์การบริหารส่วนตำบลไม่น้อยกว่า ๒ คน เป็นกรรมการ

(๓) ข้าราชการหรือพนักงานส่วนท้องถิ่นที่รับผิดชอบงานการเจ้าหน้าที่ เป็นเลขานุการ โดยมีขั้นตอน ดังนี้

๑. ช่วงเริ่มรอบการประเมิน องค์กรบริหารส่วนตำบลทำข้างประกาศหลักเกณฑ์และวิธีการประเมินผลการปฏิบัติราชการของพนักงานจ้างให้ทราบโดยทั่วกัน (ทำบันทึกข้อความแจ้งเวียนให้พนักงานจ้างทราบด้วย)

๒. ผู้บังคับบัญชาชั้นต้นร่วมกับพนักงานจ้าง (ผู้รับการประเมิน) ร่วมกันวางแผนและกำหนดเป้าหมายการปฏิบัติงาน พร้อมจัดทำบันทึกข้อตกลงร่วมกันเกี่ยวกับโครงการ/งาน/กิจกรรมที่จะนำมาประเมิน น้ำหนักเป้าหมาย (หลักฐานบ่งชี้ความสำเร็จอย่างเป็นรูปธรรม)

๓. ผู้บังคับบัญชาชั้นต้นและพนักงานจ้าง (ผู้รับการประเมิน) ลงนามรับทราบข้อตกลงการปฏิบัติงานรายบุคคล

๕. พนักงานจ้าง (ผู้รับการประเมิน) ปฏิบัติงานให้เกิดผลงานตามที่จัดทำข้อตกลงไว้กับผู้บังคับบัญชาชั้นต้น (ผู้ประเมิน)

๖. ผู้บังคับบัญชาชั้นต้น ติดตามผลการปฏิบัติงานของผู้รับการประเมินเป็นระยะ ให้คำปรึกษาและช่วยเหลือ เพื่อให้สามารถปฏิบัติงานได้บรรลุเป้าหมายและผลสำเร็จงานที่กำหนด

๗. เมื่อสิ้นรอบประเมิน ผู้บังคับบัญชาชั้นต้นดำเนินการประเมินผลการปฏิบัติงานของพนักงานจ้าง (ผู้รับการประเมิน) ตามข้อตกลงที่ได้ทำไว้เมื่อต้นรอบการประเมิน

๘. งานการเจ้าหน้าที่รวบรวมแบบประเมินการปฏิบัติงานของทุกกอง เพื่อนำเสนอต่อคณะกรรมการกลั่นกรองการประเมินผลการปฏิบัติงานพนักงานจ้างต่อไป

๑๐. จัดทำบันทึกข้อความเสนอต่อนายกองค์การบริหารส่วนตำบล เพื่อขออนุมัติแต่งตั้งคณะกรรมการกลั่นกรองการประเมินผลการปฏิบัติงานพนักงานจ้าง ประกอบด้วย ปลัดองค์การบริหารส่วนตำบล เป็นประธานกรรมการ หัวหน้าส่วนราชการหรือรองปลัดองค์การบริหารส่วนตำบล ไม่น้อยกว่า ๒ คน เป็นกรรมการผู้รับผิดชอบงานการเจ้าหน้าที่ เป็นเลขานุการ

๑๑. จัดทำบันทึกแจ้งคณะกรรมการกลั่นกรองฯ พิจารณากำหนดวันประชุมคณะกรรมการกลั่นกรองการประเมินผลการปฏิบัติงานพนักงานจ้าง

๑๒. คณะกรรมการกลั่นกรองฯ ประชุมให้คำปรึกษาและพิจารณากลั่นกรองผลการประเมินในภาพรวมรวมทั้งพิจารณาเสนอความเห็น ตามวันเวลาที่กำหนด (พร้อมบันทึกรายงานการประชุม)

๑๓. คณะกรรมการกลั่นกรองฯ แจ้งผลการประเมินให้แก่ผู้รับการประเมินรับทราบพร้อมลงรายชื่อรับทราบผลการประเมิน

๑๔. งานการเจ้าหน้าที่รวบรวมแบบและผลการประเมิน เสนอต่อนายกองค์การบริหารส่วนตำบลฯ พิจารณาผลการประเมินพร้อมลงนามในแบบประเมิน

๑๗. จัดเก็บผลการประเมินและหลักฐานแสดงความสำเร็จของงาน และพฤติกรรมกรรมการปฏิบัติงาน (สมรรถนะ) ของพนักงานจ้างไว้ เพื่อใช้ประกอบการบริหารงานบุคคลในเรื่องอื่นๆ



## แผนผังขั้นตอนการประเมินผลการปฏิบัติงานพนักงานจ้าง



# ตัวอย่าง



## ประกาศองค์การบริหารส่วนตำบลท่าช้าง เรื่อง หลักเกณฑ์และวิธีการประเมินผลการปฏิบัติงานของพนักงานจ้าง

ด้วยประกาศคณะกรรมการพนักงานส่วนตำบลจังหวัดเพชรบุรี (ก.อบต.จังหวัด) เรื่อง หลักเกณฑ์และเงื่อนไขเกี่ยวกับพนักงานจ้าง (ฉบับที่ ๖) ลงวันที่ ๕ มกราคม ๒๕๖๐ ข้อ ๓๙ การประเมินผลการปฏิบัติงานของพนักงานจ้างตามภารกิจและพนักงานจ้างทั่วไปให้ประเมินจากผลงานและคุณลักษณะในการปฏิบัติงานของพนักงานจ้างผู้นั้น

ดังนั้น องค์การบริหารส่วนตำบลท่าช้างจึงประกาศหลักเกณฑ์และวิธีการประเมินผลการปฏิบัติราชการของพนักงานจ้าง สำหรับรอบการประเมิน ประจำปีงบประมาณ พ.ศ.๒๕๖๑ (๑ ตุลาคม ..... - ๓๐ กันยายน .....) ดังนี้

๑. การประเมินผลการปฏิบัติงานของพนักงานจ้าง มีองค์ประกอบการประเมินและสัดส่วนคะแนน แบ่งเป็น ๒ ส่วน ได้แก่

๑.๑ ผลสัมฤทธิ์ของงาน (ไม่น้อยกว่าร้อยละ ๘๐) โดยประเมินผลจากปริมาณผลงาน คุณภาพของงาน ความรวดเร็วหรือความตรงต่อเวลา และความประหยัดหรือความคุ้มค่า

๑.๒ พฤติกรรมการปฏิบัติราชการ (ร้อยละ ๒๐) โดยให้นำสมรรถนะของพนักงานส่วนตำบลที่คณะกรรมการกลางพนักงานส่วนตำบลกำหนดมาใช้สำหรับการประเมินพนักงานจ้างโดยอนุโลม

๒. หลักเกณฑ์และวิธีการประเมินผลสัมฤทธิ์ของงาน และพฤติกรรมการปฏิบัติงานหรือสมรรถนะ ให้เป็นไปตามหลักการของมาตรฐานทั่วไปที่ ก.อบต. กำหนด ได้แก่

๒.๑ การประเมินผลสัมฤทธิ์ของงาน เป็นการจัดทำข้อตกลงระหว่างผู้ประเมินกับผู้รับการประเมิน เกี่ยวกับการมอบหมายโครงการ/งาน/กิจกรรมในการปฏิบัติงาน โดยการกำหนดตัวชี้วัดผลการปฏิบัติงาน และค่าเป้าหมาย

๒.๒ พฤติกรรมการปฏิบัติงานหรือสมรรถนะ เป็นการระบุจำนวนสมรรถนะที่ใช้ในการประเมินผลการปฏิบัติราชการ ประกอบด้วย พนักงานจ้างทั่วไป ให้ประเมินสมรรถนะหลัก ๕ สมรรถนะ โดยกำหนดระดับสมรรถนะที่คาดหวัง/ต้องการ ในระดับ ๑ และพนักงานจ้างตามภารกิจ ให้ประเมินสมรรถนะหลัก ๕ สมรรถนะ และสมรรถนะประจำสายงานอย่างน้อย ๓ สมรรถนะ เช่นเดียวกับพนักงานส่วนตำบลในลักษณะงานเดียวกัน โดยกำหนดระดับสมรรถนะที่คาดหวัง/ต้องการ ในระดับปฏิบัติงาน หรือระดับปฏิบัติการแล้วแต่กรณี

๓. ระดับผลการประเมิน ในการประเมินผลการปฏิบัติงานของพนักงานจ้าง ให้จัดกลุ่มคะแนนผลการประเมิน เป็น ๕ ระดับ ได้แก่ ดีเด่น (ตั้งแต่ร้อยละ ๙๕ ถึง ๑๐๐ คะแนน) ดีมาก (ตั้งแต่ร้อยละ ๘๕ แต่ไม่ถึงร้อยละ ๙๕ คะแนน) ดี (ตั้งแต่ร้อยละ ๗๕ แต่ไม่ถึงร้อยละ ๘๕ คะแนน) พอใช้ (ตั้งแต่ร้อยละ ๖๕ แต่ไม่ถึงร้อยละ ๗๕ คะแนน) และปรับปรุง (น้อยกว่าร้อยละ ๖๕ คะแนน)

ประกาศ ณ วันที่.....เดือน ..... พ.ศ.....

(.....)

นายกองค์การบริหารส่วนตำบลท่าช้าง



คำสั่งองค์การบริหารส่วนตำบลท่าช้าง

ที่...../.....

เรื่อง แต่งตั้งคณะกรรมการกลั่นกรองการประเมินผลการปฏิบัติงานของพนักงานจ้าง  
ประจำปีงบประมาณ พ.ศ.....

อาศัยอำนาจตามประกาศคณะกรรมการพนักงานส่วนตำบลจังหวัดเพชรบุรี เรื่อง หลักเกณฑ์และเงื่อนไขเกี่ยวกับพนักงานจ้างขององค์การบริหารส่วนตำบล (ฉบับที่ ๖) ลงวันที่ ๕ มกราคม ๒๕๖๐ ข้อ ๔๑ ให้นายกองการบริหารส่วนตำบลแต่งตั้งคณะกรรมการกลั่นกรองการประเมินผลการปฏิบัติงาน ประกอบด้วย ปลัดองค์การบริหารส่วนตำบล เป็นประธานกรรมการ หัวหน้าส่วนราชการหรือรองปลัดองค์การบริหารส่วนตำบล ไม่น้อยกว่า ๒ คน เป็นกรรมการ และให้พนักงานส่วนตำบลที่รับผิดชอบงานการเจ้าหน้าที่ เป็นเลขานุการ องค์การบริหารส่วนตำบลท่าช้างจึงแต่งตั้งคณะกรรมการกลั่นกรองการประเมินผลการปฏิบัติงานของพนักงานจ้าง ประจำปีงบประมาณ พ.ศ.๒๕๖๒ ประกอบด้วย

- |   |               |
|---|---------------|
| ๑. ปลัดองค์การบริหารส่วนตำบลท่าช้าง                       | ประธานกรรมการ |
| ๒. รองปลัดองค์การบริหารส่วนตำบล                           | กรรมการ       |
| ๓. หัวหน้าสำนักปลัดองค์การบริหารส่วนตำบล                  | กรรมการ       |
| ๔. นักทรัพยากรบุคคลหรือบุคคลที่รับผิดชอบงานการเจ้าหน้าที่ | เลขานุการ     |

ให้คณะกรรมการกลั่นกรองการประเมินผลการปฏิบัติงาน มีหน้าที่ในการกลั่นกรองการประเมินผลการปฏิบัติงาน เพื่อทำหน้าที่กลั่นกรองการประเมินผลการปฏิบัติงาน และพิจารณาเสนอความเห็น เพื่อให้เกิดความเป็นธรรมจากการใช้ดุลพินิจของผู้บังคับบัญชาหรือผู้ประเมินในการประเมินผลการปฏิบัติงาน ก่อนที่จะเสนอผลการประเมินต่อนายกองการบริหารส่วนตำบลท่าช้าง

ทั้งนี้ ตั้งแต่บัดนี้เป็นต้นไป

สั่ง ณ วันที่.....เดือน .....พ.ศ. ....

(.....)

นายกองค์การบริหารส่วนตำบลท่าช้าง

## การเลื่อนค่าตอบแทนของพนักงานจ้าง

ประกาศคณะกรรมการพนักงานส่วนตำบลจังหวัดเพชรบุรี เรื่อง หลักเกณฑ์และเงื่อนไขเกี่ยวกับพนักงานจ้าง (ฉบับที่ ๓) ลงวันที่ ๑๔ สิงหาคม ๒๕๕๗

ข้อ ๒๙ หลักเกณฑ์การเลื่อนค่าตอบแทนประจำปี ให้พนักงานจ้างเว้นแต่พนักงานจ้างทั่วไป ได้รับการพิจารณาเลื่อนค่าตอบแทนตามผลการปฏิบัติงาน ดังนี้

- (๑) ต้องมีระยะเวลาในการปฏิบัติงานในรอบปีที่แล้วมาในตำแหน่งที่จะเลื่อนค่าตอบแทนไม่น้อยกว่า ๘ เดือน (๑ ตุลาคม ถึง ๓๐ กันยายน) เพื่อจูงใจให้พนักงานจ้างปฏิบัติงานของตนได้อย่างมีประสิทธิภาพและประสิทธิผลดี ในวันที่ ๑ ตุลาคม ของทุกปี
- (๒) พิจารณาเลื่อนค่าตอบแทนพนักงานจ้างที่มีผลการปฏิบัติงานไม่ต่ำกว่าระดับดีได้ไม่เกินอัตรา ร้อยละ ๖ ของฐานค่าตอบแทน ตามผลการปฏิบัติงาน

ทั้งนี้ ควบคุมวงเงินงบประมาณการเลื่อนค่าตอบแทนในวงเงินไม่เกินร้อยละ ๔ ของอัตราค่าตอบแทนพนักงานจ้าง ณ วันที่ ๑ กันยายน

และประกาศคณะกรรมการพนักงานส่วนตำบลจังหวัดเพชรบุรี เรื่อง หลักเกณฑ์และเงื่อนไขเกี่ยวกับพนักงานจ้าง (ฉบับที่ ๖) ลงวันที่ ๕ มกราคม ๒๕๖๐

ข้อ ๓๑ ให้องค์การบริหารส่วนตำบลจัดทำคำสั่งเลื่อนค่าตอบแทนของพนักงานจ้างตามการประเมินผลการปฏิบัติงานในข้อ ๒๙ โดยพนักงานจ้างซึ่งได้รับการพิจารณาเลื่อนค่าตอบแทนในรอบปีที่แล้วมาจะต้องอยู่ในหลักเกณฑ์ดังต่อไปนี้

- (๑) ได้ปฏิบัติงานตามหน้าที่ของตนด้วยความสามารถ และด้วยความอุตสาหะจนเกิดผลดีหรือความก้าวหน้าแก่ราชการโดยมีการประเมินผลการปฏิบัติงานไม่ต่ำกว่าระดับดี
- (๒) ต้องไม่ถูกสั่งลงโทษทางวินัยที่หนักกว่าโทษภาคทัณฑ์ หรือไม่ถูกศาลพิพากษาในคดีอาญาให้ลงโทษในความผิดที่เกี่ยวกับการปฏิบัติหน้าที่ราชการ หรือความผิดที่ทำให้เสื่อมเสียเกียรติศักดิ์ของตำแหน่งหน้าที่ของตน ซึ่งมีไขความผิดที่ได้กระทำโดยประมาทหรือความผิดลหุโทษ
- (๓) ต้องไม่ขาดราชการโดยไม่มีเหตุผลอันสมควร
- (๔) ต้องไม่ลา หรือมาทำงานสายเกินจำนวนครั้งที่นายองค์การบริหารส่วนตำบลกำหนดเป็นหนังสือไว้ก่อนแล้ว โดยคำนึงถึงลักษณะงานและสภาพท้องถิ่นเป็นที่ตั้งของแต่ละส่วนราชการหรือหน่วยงาน
- (๕) ต้องมีเวลาปฏิบัติงานไม่น้อยกว่าแปดเดือน โดยมีวันลาในแต่ละครั้งของการประเมินผลการปฏิบัติงานตามข้อ ๔๐ ไม่เกินยี่สิบสามวัน
  - (ก) ลาอุปสมบท หรือลาไปประกอบพิธีฮัจย์ ณ เมืองเมกกะ ประเทศซาอุดีอาระเบีย ไม่เกิน ๑๒๐ วัน
  - (ข) ลาคลอดบุตรไม่เกินเก้าสิบวัน
  - (ค) ลาป่วยซึ่งจำเป็นต้องรักษาตัวเป็นเวลานานไม่ว่าคราวเดียวหรือหลายคราวรวมกันไม่เกินหกสิบวันทำการ
  - (ง) ลาป่วยเพราะประสบอันตรายในขณะที่ปฏิบัติงานตามหน้าที่หรือในขณะที่เดินทางไปหรือกลับจากการปฏิบัติงานตามหน้าที่
  - (จ) ลาพักผ่อน
  - (ฉ) ลาเข้ารับการตรวจคัดเลือกรับราชการทหาร เข้ารับการระดมพล เข้ารับการฝึกวิชาทหาร เข้ารับการทดลองความพร้อม

ข้อ ๓๑ วรรคสาม ให้นายกองค้การบริหารส่วนตำบลแต่งตั้งคณะกรรมการพิจารณาเลื่อนค่าตอบแทนพนักงานจ้าง เพื่อทำหน้าที่พิจารณาและเสนอความเห็นเกี่ยวกับการเลื่อนค่าตอบแทนของพนักงานจ้างที่ผ่านการประเมินผลการปฏิบัติงานไม่ต่ำกว่าระดับดี ประกอบด้วย ประธานกรรมการและหัวหน้าส่วนราชการหรือรองปลัดองค์การบริหารส่วนตำบล ไม่น้อยกว่า ๓ คนเป็นกรรมการ และให้ข้าราชการองค์การบริหารส่วนตำบลที่รับผิดชอบงานการเจ้าหน้าที่ขององค์การบริหารส่วนตำบล เป็นเลขานุการ

โดยมีขั้นตอน ดังนี้

๑. เริ่มรอบการประเมิน จัดทำประกาศกำหนดจำนวนครั้งการลาและการมาทำงานสายของพนักงานส่วนตำบล พนักงานครู และพนักงานจ้าง เพื่อประกอบการพิจารณาการเลื่อนขึ้นเงินเดือน/เลื่อนเงินเดือน และค่าตอบแทน

๒. จัดทำบันทึกเสนอต่อนายกองค้การบริหารส่วนตำบลฯ เพื่อขออนุมัติแต่งตั้งคณะกรรมการพิจารณาการเลื่อนค่าตอบแทนพนักงานจ้าง

๓. จัดทำคำสั่งแต่งตั้งคณะกรรมการพิจารณาการเลื่อนค่าตอบแทนพนักงานจ้าง ประกอบด้วย

- รองนายกองค้การบริหารส่วนตำบลหรือผู้ที่นายกองค้การบริหารส่วนตำบลมอบหมาย

เป็น ประธานกรรมการ

- หัวหน้าส่วนราชการ ไม่น้อยกว่า ๓ คน

เป็น กรรมการ

- ผู้รับผิดชอบงานการเจ้าหน้าที่

เป็น เลขานุการ

๔. งานการเจ้าหน้าที่สรุปผลการขาด ลา มาสายของพนักงานจ้างแต่ละคน เพื่อนำมาประกอบการพิจารณาการเลื่อนค่าตอบแทน

๕. ผู้บังคับบัญชาชั้นต้นนำผลการประเมินผลการปฏิบัติงานของพนักงานจ้างแต่ละคนมาเป็นหลักในการพิจารณาเลื่อนค่าตอบแทนประจำปี โดยพิจารณาประกอบกับข้อมูลการลา มาสายและขาดราชการ ข้อมูลการลงโทษทางวินัย/อาญา แล้วรายงานผลการพิจารณาเสนอต่อผู้บังคับบัญชาเหนือขึ้นไปตามลำดับจนถึงนายกองค้การบริหารส่วนตำบล

๖. จัดทำบันทึกแจ้งคณะกรรมการฯ พิจารณากำหนดวันประชุมคณะกรรมการพิจารณาการเลื่อนค่าตอบแทนพนักงานจ้าง

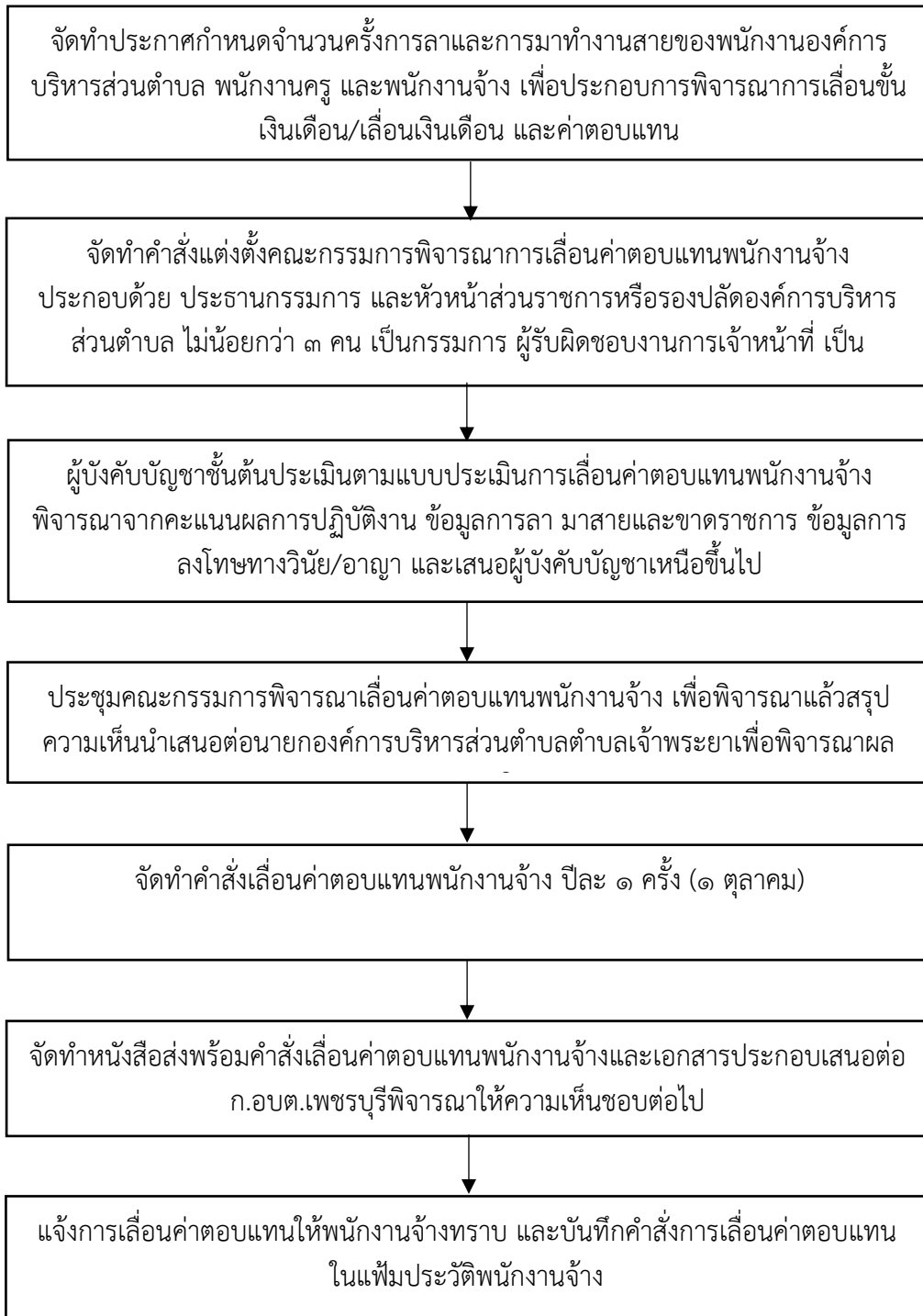
๗. คณะกรรมการพิจารณาการเลื่อนค่าตอบแทนประชุมตามวันและเวลาที่กำหนด เพื่อพิจารณาการเลื่อนค่าตอบแทนพนักงานจ้าง โดยเป็นไปตามหลักเกณฑ์ (พร้อมบันทึกรายงานการประชุม)

๘. คณะกรรมการพิจารณาการเลื่อนค่าตอบแทนพนักงานจ้าง ประชุมกำหนดร้อยละของการเลื่อนค่าตอบแทน และกำหนดวงเงินในการเลื่อนค่าตอบแทน ร้อยละ ๔ ของฐานค่าตอบแทน ณ ๑ กันยายนของปีที่ประเมิน พร้อมสรุปความเห็น/ข้อเสนอแนะ แล้วเสนอนายกองค้การบริหารส่วนตำบลตำบลทำข้างเพื่อพิจารณาและออกคำสั่งเลื่อนค่าตอบแทน ปีละ ๑ ครั้ง (๑ ตุลาคม)

๙. งานการเจ้าหน้าที่จัดทำคำสั่งเลื่อนค่าตอบแทนพนักงานจ้าง ในวันที่ ๑ ตุลาคม

๑๐. จัดทำหนังสือรายงานประธานคณะกรรมการพนักงานส่วนตำบลจังหวัดเพชรบุรีเพื่อพิจารณา

## แผนผังขั้นตอนการเลื่อนค่าตอบแทนพนักงานจ้าง



# ตัวอย่าง



คำสั่งองค์การบริหารส่วนตำบลท่าช้าง

ที่...../.....

เรื่อง แต่งตั้งคณะกรรมการพิจารณาการเลื่อนค่าตอบแทนของพนักงานจ้าง

ประจำปีงบประมาณ พ.ศ.....

อาศัยอำนาจตามประกาศคณะกรรมการพนักงานส่วนตำบลจังหวัดเพชรบุรี เรื่อง หลักเกณฑ์ และเงื่อนไขเกี่ยวกับพนักงานจ้างขององค์การบริหารส่วนตำบล (ฉบับที่ ๖) ลงวันที่ ๒๘ ธันวาคม ๒๕๕๙ ข้อ ๓๑ ให้นายกองการบริหารส่วนตำบลแต่งตั้งคณะกรรมการพิจารณาเลื่อนค่าตอบแทนพนักงานจ้าง ประกอบด้วย ประธานกรรมการ และหัวหน้าส่วนราชการหรือรองปลัดองค์การบริหารส่วนตำบล ไม่น้อยกว่า ๓ คน เป็นกรรมการ และให้พนักงานส่วนตำบลที่รับผิดชอบงานการเจ้าหน้าที่ เป็นเลขานุการ องค์การบริหารส่วน ตำบลท่าช้างจึงแต่งตั้งคณะกรรมการพิจารณาเลื่อนค่าตอบแทนพนักงานจ้าง ประจำปีงบประมาณ พ.ศ..... ประกอบด้วย

- |   |               |
|---|---------------|
| ๑. รองนายกองการบริหารส่วนตำบล                             | ประธานกรรมการ |
| ๒. ผู้อำนวยการกองช่าง                                     | กรรมการ       |
| ๓. ผู้อำนวยการกองคลัง                                     | กรรมการ       |
| ๔. หัวหน้าสำนักปลัด                                       | กรรมการ       |
| ๕. นักทรัพยากรบุคคลหรือบุคคลที่รับผิดชอบงานการเจ้าหน้าที่ | เลขานุการ     |

ให้คณะกรรมการพิจารณาการเลื่อนค่าตอบแทนของพนักงานจ้าง ทำหน้าที่พิจารณาและเสนอความเห็นเกี่ยวกับการเลื่อนค่าตอบแทนของพนักงานจ้างที่ผ่านการประเมินผลการปฏิบัติงานไม่ต่ำกว่าระดับดี

ทั้งนี้ ตั้งแต่บัดนี้เป็นต้นไป

สั่ง ณ วันที่.....เดือน .....พ.ศ. ....

(.....)

นายกองการบริหารส่วนตำบลท่าช้าง

# ตัวอย่าง



คำสั่งองค์การบริหารส่วนตำบลท่าช้าง

ที่...../.....

เรื่อง การเลื่อนค่าตอบแทนพนักงานจ้างตามภารกิจ ประจำปีงบประมาณ พ.ศ. ....

อาศัยอำนาจตามประกาศคณะกรรมการพนักงานส่วนตำบลจังหวัดเพชรบุรี เรื่อง หลักเกณฑ์และเงื่อนไขเกี่ยวกับพนักงานจ้าง (ฉบับที่๓) เมื่อวันที่ ๒๕ กรกฎาคม ๒๕๕๗ ข้อ ๒๙ หลักเกณฑ์การเลื่อนขึ้นค่าตอบแทนประจำปี ประกาศคณะกรรมการพนักงานส่วนตำบลจังหวัดเพชรบุรี เรื่อง หลักเกณฑ์และเงื่อนไขเกี่ยวกับพนักงานจ้าง (ฉบับที่๔) เมื่อวันที่ ๒๔ กันยายน ๒๕๕๘ และตามประกาศคณะกรรมการพนักงานส่วนตำบลจังหวัดเพชรบุรี เรื่อง หลักเกณฑ์และเงื่อนไขเกี่ยวกับพนักงานจ้าง (ฉบับที่ ๖) เมื่อวันที่ ๒๘ ธันวาคม ๒๕๕๙ ประกอบกับรายงานการประชุมคณะกรรมการการเลื่อนค่าตอบแทนพนักงานจ้าง เมื่อวันที่.....เดือน.....พ.ศ.....

องค์การบริหารส่วนตำบลท่าช้าง จึงสั่งให้เลื่อนขึ้นค่าตอบแทนของพนักงานจ้างตามภารกิจตามบัญชีแนบท้ายคำสั่งนี้

ทั้งนี้ ตั้งแต่วันที่ ๑ เดือน ..... พ.ศ. .... เป็นต้นไป

สั่ง ณ วันที่.....เดือน ..... พ.ศ. ....

(.....)

นายกองค์การบริหารส่วนตำบลท่าช้าง



บัญชีรายละเอียดการเลื่อนค่าตอบแทนพนักงานจ้างตามภารกิจ ประจำปีงบประมาณ พ.ศ.....  
 แบบท้ายคำสั่งองค์การบริหารส่วนตำบลท่าช้าง ที่...../..... ลงวันที่.....เดือน.....พ.ศ.....

| ลำดับ<br>ที่ | ชื่อ-สกุล                | ตำแหน่ง | อัตราค่าตอบแทน |                               |                                    | ร้อยละที่ใช้<br>เลื่อน<br>ค่าตอบแทน | ค่าครองชีพ | รวมเงินทั้งสิ้น | หมายเหตุ |
|--------------|--------------------------|---------|----------------|-------------------------------|------------------------------------|-------------------------------------|------------|-----------------|----------|
|              |                          |         | ณ ๑ ก.ย. ....  | อัตราเมื่อเลื่อน<br>ค่าตอบแทน | จำนวนเงินที่ใช้<br>เลื่อนค่าตอบแทน |                                     |            |                 |          |
|              | <u>สำนักปลัด</u>         |         |                |                               |                                    |                                     |            |                 |          |
|              | <u>กองช่าง</u>           |         |                |                               |                                    |                                     |            |                 |          |
|              | <u>กองสวัสดิการสังคม</u> |         |                |                               |                                    |                                     |            |                 |          |

หมายเหตุ : ๑. การพิจารณาเลื่อนค่าตอบแทนพนักงานจ้างที่มีผลการปฏิบัติงานไม่ต่ำกว่าระดับดีไม่เกินอัตราร้อยละ ๖ ของฐานค่าตอบแทน ตามผลการปฏิบัติงาน  
 ๒. การควบคุมวงเงินงบประมาณการเลื่อนค่าตอบแทนในวงเงินไม่เกินร้อยละ ๔ ของอัตราค่าตอบแทนพนักงานจ้าง ณ ๑ กันยายน ๒๕๖๒ ดังนี้  
 - ฐานเงินเดือน ณ วันที่ ๓๐ กันยายน ๒๕๖๒ = (.....+.....+.....+.....) × ๔%  
 = ..... × ๔% = .....  
 - รวมเงินที่ใช้ปรับขึ้น ณ ๑ ตุลาคม ๒๕๖๒ = (.....+.....+.....+.....) = .....บาท

(ลงชื่อ).....  
 (.....)  
 ตำแหน่ง ปลัดองค์การบริหารส่วนตำบลท่าช้าง

(ลงชื่อ).....  
 (.....)  
 ตำแหน่ง นายกองค์การบริหารส่วนตำบลท่าช้าง

## การออกบัตรประจำตัวเจ้าหน้าที่ของรัฐ

ตามกฎหมายกระทรวง (พ.ศ.๒๕๕๒) ออกตามความในพระราชบัญญัติบัตรประจำตัวเจ้าหน้าที่ของรัฐ พ.ศ.๒๕๕๒  
ข้อ ๑ ในการข้อมีบัตรประจำตัวเจ้าหน้าที่ของรัฐ ให้เจ้าหน้าที่ของรัฐทำคำข้อมีบัตรประจำตัวยื่นตัวบุคคลดังต่อไปนี้

(๔) สมาชิกสภาท้องถิ่นหรือผู้บริหารท้องถิ่นตามกฎหมายว่าด้วยองค์การบริหารส่วนจังหวัด กฎหมายว่าด้วยองค์การบริหารส่วนตำบล และกฎหมายว่าด้วยระเบียบบริหารราชการการเมืองพัทยา ยื่นต่อผู้ว่าราชการจังหวัด

(๖) ข้าราชการหรือพนักงานขององค์กรปกครองส่วนท้องถิ่นตามกฎหมายว่าด้วยองค์การบริหารส่วนจังหวัด กฎหมายว่าด้วยองค์การบริหารส่วนตำบล กฎหมายว่าด้วยสภาตำบลและองค์การบริหารส่วนตำบล และกฎหมายว่าด้วยระเบียบบริหารราชการการเมืองพัทยา ยื่นคำขอต่อผู้บังคับบัญชาเหนือตน

ข้อ ๔ บัตรประจำตัวเจ้าหน้าที่ของรัฐ และเจ้าหน้าที่ของรัฐผู้รับบำเหน็จบำนาญให้มี ๒ ชนิด ดังนี้

(๑) บัตรประจำตัวที่ไม่ได้ออกด้วยระบบคอมพิวเตอร์ ทำด้วยกระดาษแข็งสีขาว และมีขนาดและลักษณะ ดังนี้

(ก) บัตรประจำตัวเจ้าหน้าที่ของรัฐ ให้เป็นไปตามแบบที่ ๑ ก ทำกฎหมายกระทรวงนี้

(ข) บัตรประจำตัวเจ้าหน้าที่ของรัฐผู้รับบำเหน็จบำนาญ ให้เป็นไปตามแบบที่ ๒ ก ทำกฎหมายกระทรวง การข้อมีบัตรประจำตัวตาม (๑) ให้แนบรูปถ่ายจำนวนสองใบพร้อมคำขอ โดยรูปถ่ายดังกล่าวให้ใช้รูปที่ถ่ายไว้ไม่เกินหกเดือนก่อนวันยื่นคำข้อมีบัตรประจำตัว ขนาด ๒.๕x๓.๐ เซนติเมตร ครึ่งตัว หน้าตรง ไม่สวมหมวกและแว่นตาสีเข้ม แต่งเครื่องแบบปฏิบัติราชการ เครื่องแบบพิธีการ เครื่องแบบเจ้าหน้าที่ของรัฐซึ่งตนสังกัด ชุดสากล หรือชุดไทยพระราชทาน เว้นแต่ข้าราชการในสังกัดกระทรวงกลาโหม รูปถ่ายให้เป็นไปตามที่กระทรวงกลาโหมกำหนด

(๒) บัตรประจำตัวที่ออกด้วยระบบคอมพิวเตอร์ ทำด้วยพลาสติกสีเทาเงิน ด้านหน้ามีแถบแม่เหล็ก ด้านหลังมี ลายปูพื้นรูปครุฑขนาด ๑ เซนติเมตร สีเทาดำเข้มกว่าพื้นบัตรเล็กน้อยเพื่อให้ตัวอักษรในรายการบัตรชัดเจน และมีขนาดและลักษณะ ดังนี้

(ก) บัตรประจำตัวเจ้าหน้าที่ของรัฐ ให้เป็นไปตามแบบที่ ๑ ข ทำกฎหมายกระทรวงนี้

(ข) บัตรประจำตัวเจ้าหน้าที่ของรัฐผู้รับบำเหน็จบำนาญ ให้เป็นไปตามแบบที่ ๒ ข ทำกฎหมายกระทรวง ลักษณะของรูปถ่ายในบัตรประจำตัว และการแต่งกายของผู้ข้อมีบัตรในรูปถ่ายในบัตรประจำตัวที่

ออกด้วยระบบคอมพิวเตอร์ ให้เป็นไปตามวรรคสองของ (๑)

**ขั้นตอนการออกบัตรประจำตัวเจ้าหน้าที่ของรัฐ ดังนี้**

**๑. การยื่นคำข้อมีบัตรประจำตัวเจ้าหน้าที่ของรัฐ**

๑.๑ การยื่นคำข้อมีบัตรประจำตัวใหม่ให้ยื่นภายใน ๓๐ วัน กรณีดังนี้

- บัตรหาย ถูกทำลาย หรือชำรุดในสาระสำคัญ
- บัตรประจำตัวหมดอายุ
- การเปลี่ยนชื่อตัวหรือชื่อสกุล
- เปลี่ยนตำแหน่งหรือย้ายสังกัด

๑.๒ ให้กรอกแบบคำข้อมีบัตรประจำตัวเจ้าหน้าที่ของรัฐให้ถูกต้องตรงกับประเภทเจ้าหน้าที่ของรัฐ เช่น ประเภทพนักงานส่วนตำบล ประเภทข้าราชการครูและบุคลากรทางการศึกษา เป็นต้น

๑.๓ ให้ลงลายมือชื่อผู้ข้อมีบัตร ลายมือชื่อใต้กรอบรูปให้ครบถ้วน และควรเป็นลายมือชื่อแบบเดียวกัน

๑.๔ หมูโลहितให้เขียนเป็นภาษาไทย เช่น หมูโลहित เอ โอ เป็นต้น

๑.๕ กรณีกรอกตำแหน่งสำหรับข้าราชการครูและบุคลากรทางการศึกษาที่ไม่มีวิทยฐานะ ในช่องตำแหน่งให้ระบุชื่อตำแหน่ง เช่น ตำแหน่งครู ศึกษานิเทศก์ เป็นต้น สำหรับข้าราชการครูและบุคลากรทางการศึกษาที่มีวิทยฐานะ ในช่องตำแหน่งให้ระบุเฉพาะวิทยฐานะ เช่น ตำแหน่ง ครูชำนาญการ ครูชำนาญการพิเศษ เป็นต้น

๑.๖ การกรอกคำนำหน้านามว่า ดร. ไม่สามารถนำมาใช้เป็นคำนำหน้านามในการขอมีบัตรประจำตัวเจ้าหน้าที่ของรัฐได้ (อ้างอิงหนังสือสำนักนายกรัฐมนตรี ที่ นร ๐๑๐๖/๗๔๕ ลงวันที่ ๔ พฤษภาคม ๒๕๕๒)

๑.๗ สำหรับข้าราชการบำนาญการกรอกตำแหน่งให้กรอกตำแหน่งตามประกาศเกษียณหรือตำแหน่งตามคำสั่งให้ออกจากราชการ มิใช่กรอกตำแหน่งว่า “ข้าราชการบำนาญ” เช่น ตำแหน่งตามประกาศเกษียณอายุราชการ คือ ตำแหน่งครู ให้กรอกว่าตำแหน่ง “ครู” ตามด้วยวิทยฐานะ (ถ้ามี)

## ๒. เอกสารหลักฐานที่ใช้ในการขอมีบัตรประจำตัวเจ้าหน้าที่ของรัฐ

๒.๑ แบบคำขอมีบัตรประจำตัวเจ้าหน้าที่ของรัฐ จำนวน ๑ ฉบับ

๒.๒ แบบสำเนาทะเบียนบ้านหรือสำเนาบัตรประจำตัวประชาชน (อย่างใดอย่างหนึ่ง) จำนวน ๑ ฉบับ

๒.๓ รูปถ่าย (ถ่ายไว้ไม่เกิน ๖ เดือน) จำนวน ๒ รูป ขนาด ๒.๕x๓ ซม. ครึ่งตัว หน้าตรง ไม่สวมหมวก ไม่สวมแว่นตาสีเข้ม แต่งเครื่องแบบปฏิบัติราชการ เครื่องแบบพิธีการ เครื่องแบบเจ้าหน้าที่ของรัฐซึ่งตนสังกัด ชุดสากลหรือชุดไทยพระราชทาน การประดับเครื่องหมายให้ตรงกับชั้นหรือระดับปัจจุบันในวันที่ยื่นคำขอมีบัตร

๒.๓ แบบสำเนาบัตรเก่าทุกครั้งที่ยื่นคำขอมีบัตรประจำตัวใหม่

๒.๔ กรณีบัตรสูญหายแนบใบแจ้งความของสถานีตำรวจ

๒.๕ กรณีย้ายสถานศึกษาและได้รับแต่งตั้งให้ดำรงตำแหน่งใหม่ เปลี่ยนตำแหน่ง และเลื่อนวิทยฐานะ ให้แนบสำเนาคำสั่งแต่งตั้ง เปลี่ยนตำแหน่ง และเลื่อนวิทยฐานะ

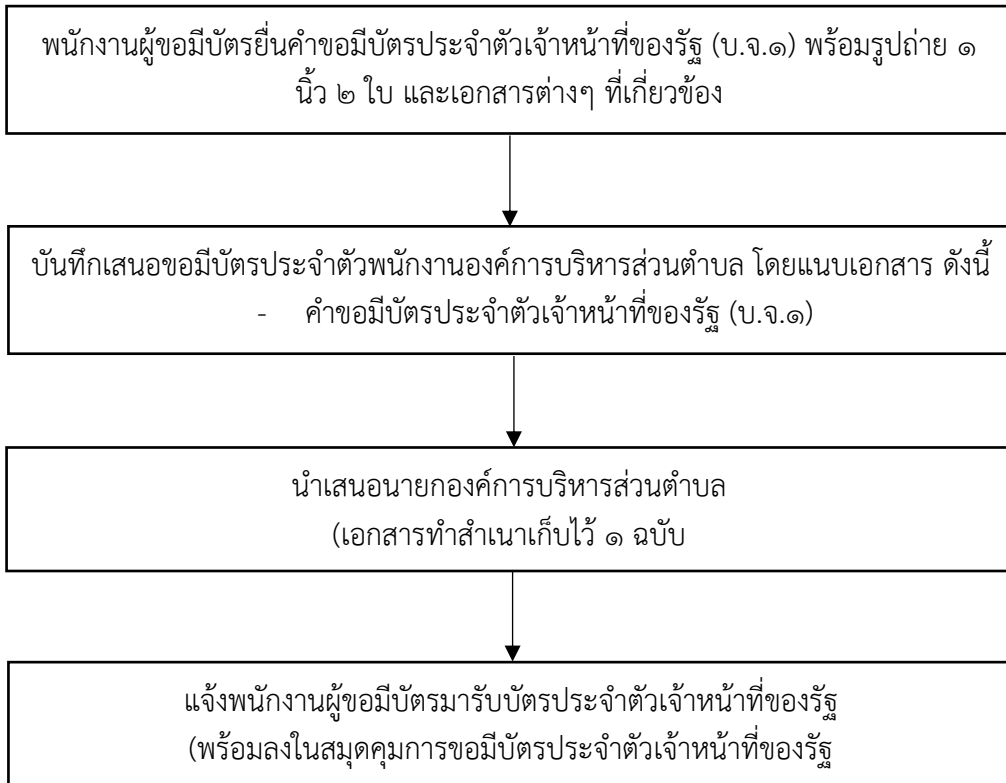
๒.๖ กรณีครูผู้ช่วยบรรจุใหม่ให้แนบสำเนาคำสั่งบรรจุและแต่งตั้งผู้ได้รับการคัดเลือก

๒.๗ กรณีเปลี่ยนชื่อ ชื่อสกุล เปลี่ยนคำนำหน้านาม เปลี่ยนยศให้แนบเอกสารที่ได้รับอนุญาตให้เปลี่ยนชื่อ ชื่อสกุล เปลี่ยนคำนำหน้านาม คำสั่งแต่งตั้งยศจากกระทรวงกลาโหม แล้วแต่กรณี

๒.๘ กรณีบัตรชำรุด ให้แนบบัตรที่ชำรุดหากไม่สามารถส่งบัตรที่ชำรุดได้ให้บันทึกแจ้งสาเหตุการชำรุด

๒.๙ ข้าราชการบำนาญและลูกจ้างประจำผู้รับบำเหน็จรายเดือน หากเป็นการขอมีบัตรครั้งแรกให้แนบประกาศเกษียณหรือคำสั่งให้ออกจากราชการหรือหนังสือส่งจ่ายบำนาญจากกรมบัญชีกลาง

## แผนผังขั้นตอนการขอมีบัตรประจำตัวเจ้าหน้าที่ของรัฐ



คำขอมีบัตรประจำตัว หรือขอมีบัตรประจำตัวใหม่  
ตามพระราชบัญญัติบัตรประจำตัวเจ้าหน้าที่ของรัฐ พ.ศ.๒๕๕๒

เขียนที่.....องค์การบริหารส่วนตำบลท่าช้าง.....  
วันที่.....เดือน.....พ.ศ.....

ข้าพเจ้าชื่อ.....ชื่อสกุล.....  
เกิดวันที่.....เดือน.....พ.ศ.....อายุ.....ปี สัญชาติ..... หมุ่โลหิต.....  
มีชื่ออยู่ในทะเบียนบ้านเลขที่.....ตรอก/ซอย..... ถนน.....  
ตำบล/แขวง.....อำเภอ/เขต.....จังหวัด.....  
รหัสไปรษณีย์..... โทรศัพท์.....  
เลขหมายประจำตัวประชาชนของผู้ยื่นคำขอ   
ที่อยู่ปัจจุบันที่สามารถติดต่อได้.....

เจ้าหน้าที่ของรัฐประเภท.....  
รับราชการ/ ฝ่าย..... กอง/สำนัก.....  
สังกัดองค์การบริหารส่วนตำบลท่าช้าง อำเภอบ้านลาด จังหวัดเพชรบุรี กรมส่งเสริมการปกครองท้องถิ่น  
กระทรวงมหาดไทย ตำแหน่ง.....ระดับ/ยศ.....  
มีความประสงค์ขอมีบัตรประจำตัวเจ้าหน้าที่ของรัฐยื่นต่อ .....

กรณี  ๑. ขอมีบัตรครั้งแรก

๒. ขอมีบัตรใหม่ เนื่องจาก  บัตรหมดอายุ  บัตรหายหรือถูกทำลาย  
หมายเลขของบัตรเดิม..... (ถ้าทราบ)

๓. ขอเปลี่ยนแปลงบัตร เนื่องจาก

เปลี่ยนตำแหน่ง

เลื่อนระดับ

เปลี่ยนชื่อตัว

เปลี่ยนชื่อสกุล

เปลี่ยนชื่อตัวและชื่อสกุล

ชำรุด

อื่นๆ .....

ได้แนบรูปถ่าย ๒ รูป มาพร้อมกับคำขอนี้แล้ว และ  หลักฐานอื่นๆ (ถ้ามี)

ข้าพเจ้าขอรับรองว่าข้อความดังกล่าวข้างต้นเป็นความจริงทุกประการ

(ลายมือชื่อ).....ผู้ทำคำขอ  
(.....)

หมายเหตุ ให้ขีดฆ่าข้อความที่ไม่ต้องการออกแล้วขีดเครื่องหมาย ✓ ในช่อง  หน้าข้อความที่ใช้

\* ให้คงค่าน้ำหนักตามกฎหมายและระเบียบของทางราชการ เช่น นาย/นาง/นางสาว/ยศ

เลขประจำตัวประชาชนของผู้ถือบัตร

ชื่อ-สกุล.....

ตำแหน่ง.....

(.....)

ลายมือชื่อ  
หมูโลहित โอ

นายกองค์การบริหารส่วนตำบลตำบลถ้ำรงค์  
ผู้ออกบัตร

บัตรประจำตัวเจ้าหน้าที่ของรัฐ



พนักงานส่วนตำบล

เลขที่...../.....

องค์การบริหารส่วนตำบลท่าช้าง อำเภอบ้านลาด จังหวัดเพชรบุรี

วันออกบัตร .... / ..... / ..... บัตรหมดอายุ ..... / ..... / .....